

Boletín Informativo

Departamento de Quiché

Puntos de interés especial:

- Tiene una población al 30 de junio 2009 de 890,764 personas.
- La mayor producción en el departamento es de maíz blanco.
- La población catalogada como económicamente activa corresponde a un 58.08% con respecto a la población en edad de trabajar.
- La mayor cantidad de tierra es utilizada, para bosques cultivos anuales temporales.

Información General

Datos generales de Quiché

Extensión territorial	8,378 Km ²
Altitud	1,196 y 2,310 msnm
Densidad Poblacional	106 p/Km ² . (2009)
Clima	Templado - Frío
Idiomas	Uspanteko, ixil, sakapulteko, k'iche' y español



El Departamento de Quiché se encuentra situado en la región Nor-Occidente de Guatemala. Limita al Norte con México; al Sur con los departamentos de Chimaltenango y Sololá; al Este con los departamentos de Alta Verapaz y Baja Verapaz; y al Oeste con los departamentos de Totonicapán y Huehuetenango.

Contenido:	Pág.
Lugares poblados	2
Proyecciones de población	3
Población económicamente activa por rama de actividad	6
Población analfabeta	7
Finanzas municipales	8
Granos básicos	9
Aves	9
Número de Productores indígenas y no indígenas	10
Uso de la tierra	10
Indicadores del mercado de trabajo	11
Personas ocupadas por rama de actividad	11
Nacimientos	12
Matrimonios y divorcios	12
10 principales causas de muerte	13
Defunciones por lugar de ocurrencia	13
Condición de pobreza	14
Incidencia de la pobreza	15
Distribución de la pobreza	16
Educación	17
Turismo	18
Salud	19
Glosario	22
Directorios	24

2 Producción agrícola Maíz amarillo, maíz blanco, frijol negro y arroz.

9 Producción artesanal Quiché es uno de los departamentos más importantes en cuanto a su producción artesanal. Sobresale la elaboración de telas tradicionales de algodón y de lana. Las de algodón, tejidas por las mujeres en telares de cintura; y las de lana, por los hombres en telares de pie, aunque las piezas pequeñas como morrales, bolsas y gorras, son tejidas a mano, con aguja.

12 Accidentes geográficos El departamento de Quiché está bañado por muchos ríos, entre los principales sobresalen el Chixoy o Negro que recorre los municipios de Sacapulas, Cunén, San Andrés Sajcabajá, Uspantán y Canilla; Blanco y Pajarito en Sacapulas; Azul y Los Encuentros en Uspantán; el Sibacá y el Cacabaj en Chinique; y el Grande o Motagua en Chiché. Además están las lagunas de Lemoa y la de La Estancia en Santa Cruz del Quiché; y la laguna de San Antonio en San Antonio Ilotenango



Instituto Nacional de Estadística



Contenido Boletín Informativo Departamento de Quiché

	Páginas
Lugares poblados	2
Proyecciones de población	3
Población económicamente activa por rama de actividad	6
Población analfabeta	7
Finanzas municipales	8
Granos básicos	9
Aves	9
Número de Productores indígenas y no indígenas	10
Uso de la tierra	10
Indicadores del mercado de trabajo	11
Personas ocupadas por rama de actividad	11
Nacimientos	12
Matrimonios y divorcios	12
10 principales causas de	13
Defunciones por lugar de	13
Condición de pobreza	14
Incidencia de la pobreza	15
Distribución de la pobreza	16
Educación	17
Turismo	18
Salud	19
Glosario	22
Directorios	24



PRESENTACIÓN

El Instituto Nacional de Estadística **-INE-** presenta este documento con el objetivo de satisfacer la demanda de datos estadísticos para apoyar a la planificación y seguimiento de programas y proyectos de desarrollo.

Esta edición contiene información sobre: Población, pobreza, finanzas, agropecuaria, uso de la tierra, indicadores de trabajo y demografía, educación, turismo, salud, del departamento de Quiché esperando que sea de suma utilidad tanto para estudiantes, investigadores y planificadores.

Asimismo, son bienvenidas las sugerencias y comentarios para mejorar las futuras ediciones.

LUGARES POBLADOS

DEPARTAMENTO DE QUICHÉ: ALDEAS Y CASERÍOS, SEGÚN MUNICIPIO. (al 30 de marzo 2009).

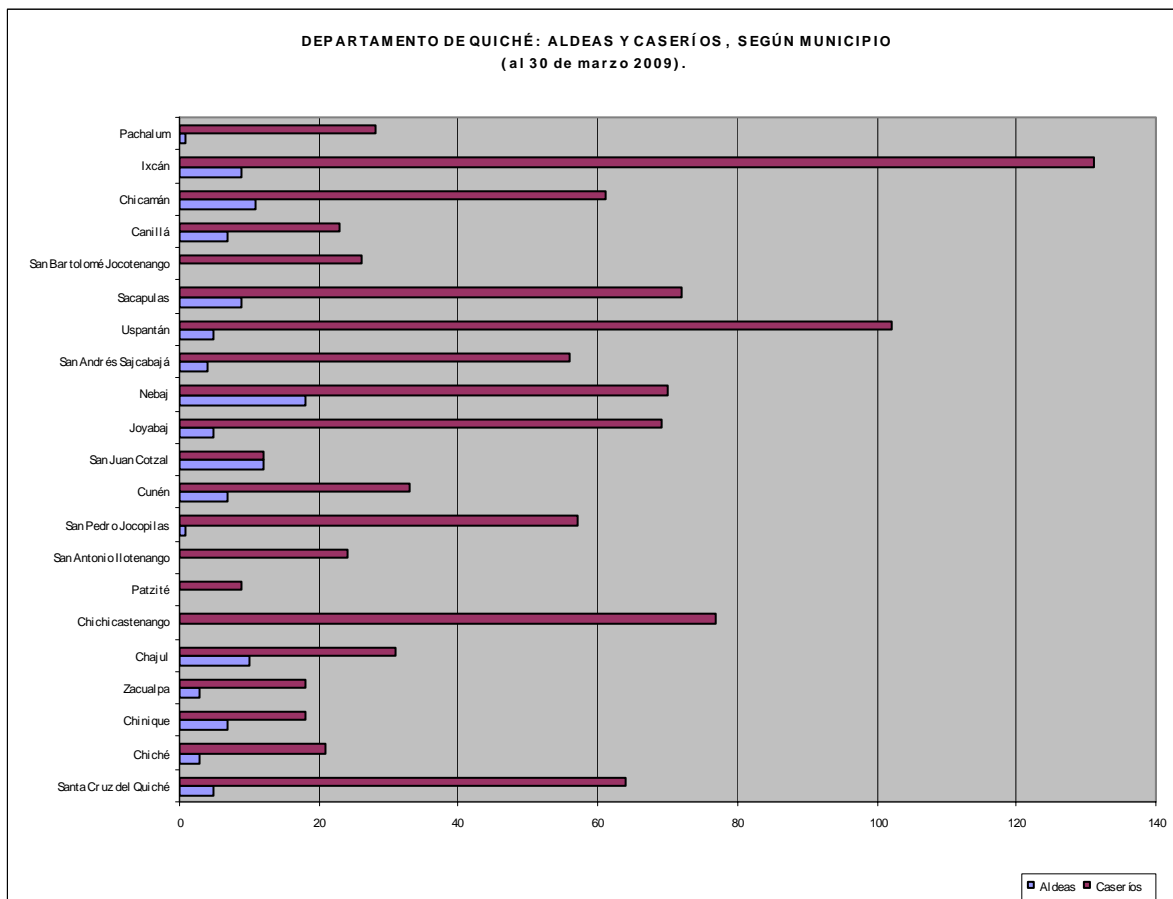


“Los municipios de Uspantán e Ixcán son los que tiene mayor número de aldeas y caseríos de todo el departamento de Quiché.”

Municipio	Aldeas	Caseríos	Total
Total Departamento	117	1,002	1,119
Santa Cruz Del Quiché	5	64	69
Chiché	3	21	24
Chinique	7	18	25
Zacualpa	3	18	21
Chajul	10	31	41
Chichicastenango	-	77	77
Patzité	-	9	9
San Antonio Ilotenango	-	24	24
San Pedro Jocopilas	1	57	58
Cunén	7	33	40
San Juan Cotzal	12	12	24
Joyabaj	5	69	74
Nebaj	18	70	88
San Andrés Sajcabajá	4	56	60
Uspantán	5	102	107
Sacapulas	9	72	81
San Bartolomé Jocotenango	-	26	26
Canillá	7	23	30
Chicamán	11	61	72
Ixcán	9	131	140
Pachalum	1	28	29

Fuente: Departamento de Cartografía INE.

DEPARTAMENTO DE QUICHÉ: ALDEAS Y CASERÍOS, SEGÚN MUNICIPIO (al 30 de marzo 2009).



Fuente: Departamento de Cartografía INE.

PROYECCIONES DE POBLACIÓN

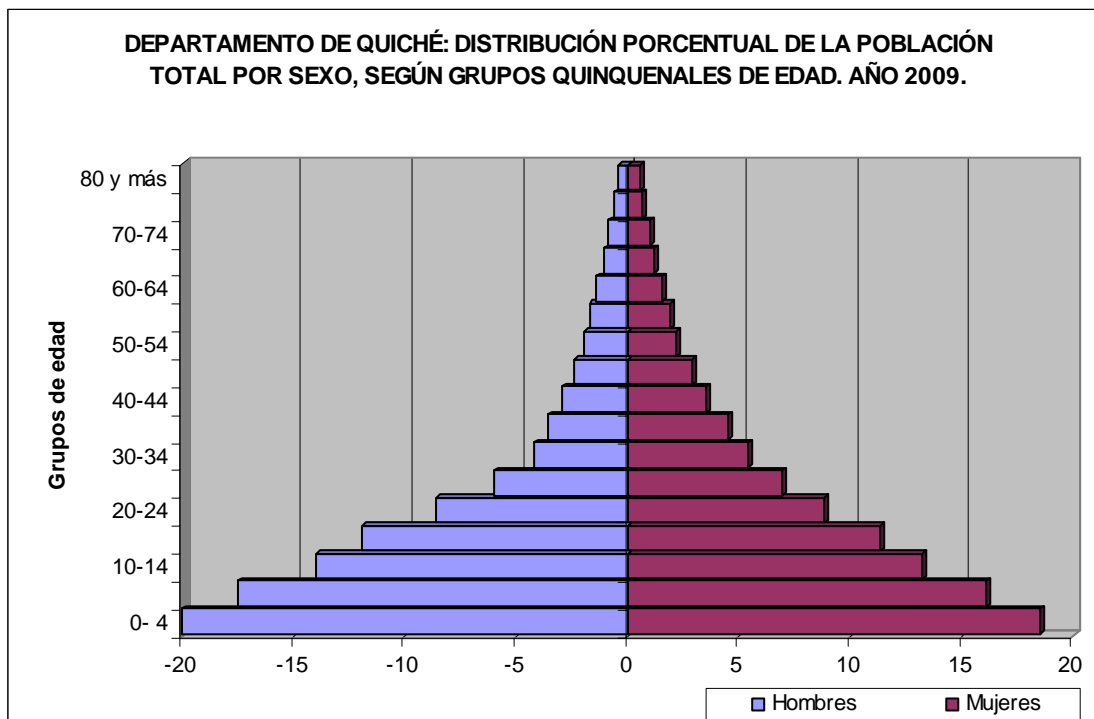
DEPARTAMENTO DE QUICHÉ: ESTIMACIONES DE POBLACIÓN TOTAL SEGÚN MUNICIPIO, PERÍODO 2005-2009 (al 30 de junio)



Municipio	Años				
	2005	2006	2007	2008	2009
Total Departamento	777,998	804,683	832,387	861,089	890,764
Santa Cruz del Quiché	77,026	80,280	83,674	87,210	90,886
Chiché	22,772	23,410	24,066	24,740	25,430
Chinique	9,103	9,333	9,569	9,811	10,058
Zacualpa	30,786	32,657	34,643	36,748	38,978
Chajul	39,495	41,214	43,011	44,885	46,836
Chichicastenango	123,237	26,628	130,118	133,700	137,367
Patzitè	5,205	5,311	5,419	5,528	5,640
San Antonio Ilootenango	18,723	19,034	19,352	19,674	19,999
San Pedro Jocopilas	24,613	25,205	25,813	26,434	27,067
Cunén	29,729	30,610	31,517	32,451	33,409
San Juan Cotzal	23,083	23,725	24,386	25,065	25,759
Joyabaj	62,530	64,702	66,952	69,278	71,678
Nebaj	65,244	67,798	70,456	73,216	76,076
San Andrés Sajcabajá	21,613	22,154	22,709	23,278	23,858
Uspantán	51,056	53,071	55,169	57,348	59,607
Sacapulas	40,259	41,209	42,184	43,180	44,196
San Bartolomé Jocotenango	11,019	11,560	12,127	12,722	13,345
Canillá	10,378	10,653	10,936	11,225	11,522
Chicamán	29,436	30,323	31,237	32,178	33,144
Ixcán	75,033	78,025	81,140	84,377	87,734
Pachalum	7,655	7,782	7,911	8,042	8,174

En el Departamento de Quiché la población se concentra mayoritariamente en los municipios de: Santa Cruz del Quiché, Chichicastenango, Nebaj e Ixcán.

Fuente: INE. Proyecciones de Población con base en el XI Censo de Población y VI de Habitación 2002.



Fuente: INE. Proyecciones de Población con base en el XI Censo de Población y VI de Habitación 2002.

PROYECCIONES DE POBLACIÓN

DEPARTAMENTO DE QUICHÉ: ESTIMACIONES DE POBLACIÓN MASCULINA
SEGÚN MUNICIPIO, PERÍODO 2005-2009
(al 30 de junio)

Municipio	Años				
	2005	2006	2007	2008	2009
Total Departamento	377,081	390,032	403,534	417,577	432,149
Santa Cruz del Quiché	37,507	39,203	40,983	42,847	44,797
Chiché	10,485	10,762	11,047	11,341	11,644
Chinique	4,262	4,370	4,481	4,595	4,712
Zacualpa	14,380	15,213	16,097	17,034	18,025
Chajul	19,825	20,736	21,693	22,696	23,746
Chichicastenango	58,840	60,455	62,127	63,850	65,622
Patzité	2,404	2,447	2,492	2,537	2,584
San Antonio Ilotenango	8,548	8,695	8,845	8,999	9,156
San Pedro Jocopilas	11,798	12,074	12,358	12,650	12,949
Cunén	13,715	14,057	14,409	14,772	15,144
San Juan Cotzal	11,271	11,623	11,988	12,365	12,754
Joyabaj	29,320	30,238	31,191	32,176	33,193
Nebaj	31,794	33,043	34,348	35,708	37,122
San Andrés Sajcabajá	10,634	10,899	11,172	11,454	11,742
Uspantán	26,060	27,115	28,219	29,370	30,568
Sacapulas	19,723	20,230	20,755	21,295	21,850
San Bartolomé Jocotenango	5,168	5,400	5,643	5,898	6,164
Canillá	4,886	4,996	5,109	5,226	5,345
Chicamán	14,477	14,906	15,350	15,808	16,281
Ixcán	38,314	39,841	41,437	43,100	44,831
Pachalum	3,669	3,729	3,792	3,855	3,920



Del total de la población del departamento de Quiché para el año 2009 es del 48.51% son hombres.

Fuente: INE. Proyecciones de Población con base en el XI Censo de Población y VI de Habitación 2002.

PROYECCIONES DE POBLACIÓN

DEPARTAMENTO DE QUICHÉ: ESTIMACIONES DE POBLACIÓN FEMENINA
SEGÚN MUNICIPIO, PERÍODO 2005-2009
(al 30 de junio)

Municipio	Años				
	2005	2006	2007	2008	2009
Total Departamento	400,918	414,651	428,853	443,512	458,615
Santa Cruz del Quiché	39,519	41,077	42,692	44,363	46,089
Chiché	12,287	12,648	13,019	13,398	13,786
Chinique	4,841	4,963	5,088	5,216	5,346
Zacualpa	16,406	17,444	18,546	19,715	20,953
Chajul	19,670	20,479	21,318	22,189	23,089
Chichicastenango	64,397	66,172	67,991	69,850	71,745
Patzité	2,801	2,863	2,927	2,991	3,056
San Antonio Ilotenango	10,175	10,340	10,506	10,674	10,843
San Pedro Jocopilas	12,815	13,131	13,455	13,784	14,118
Cunén	16,014	16,553	17,108	17,679	18,265
San Juan Cotzal	11,812	12,102	12,398	12,700	13,005
Joyabaj	33,210	34,464	35,761	37,102	38,485
Nebaj	33,450	34,755	36,108	37,508	38,954
San Andrés Sajcabajá	10,979	11,255	11,537	11,824	12,116
Uspantán	24,996	25,956	26,950	27,978	29,039
Sacapulas	20,536	20,979	21,429	21,885	22,346
San Bartolomé Jocotenango	5,851	6,160	6,484	6,824	7,181
Canillá	5,492	5,657	5,826	6,000	6,177
Chicamán	14,959	15,417	15,887	16,370	16,863
Ixcán	36,719	38,184	39,703	41,277	42,903
Pachalum	3,986	4,052	4,119	4,187	4,254



Del total de la población del departamento de Quiché para el año 2009 es del 51.49% son mujeres.

Fuente: INE. Proyecciones de Población con base en el XI Censo de Población y VI de Habitación 2002.

POBLACIÓN ECONÓMICAMENTE ACTIVA POR RAMA DE ACTIVIDAD

DEPARTAMENTO DE QUICHÉ: POBLACIÓN ECONÓMICAMENTE ACTIVA (PEA) DE 7 AÑOS Y MÁS DE EDAD POR RAMA DE ACTIVIDAD ECONÓMICA, SEGÚN MUNICIPIO, AÑO 2002

Municipio	PEA de 7 años y más de edad por rama de actividad económica (*)													
	Total	1	2	3	4	5	6	7	8	9	10	11	12	13
Total Departamento	160,374	99,171	139	14,153	857	4,956	21,120	2,551	1,542	2,371	3,563	8,778	36	1,137
Santa Cruz del Quiché	17,064	3,987	29	2,692	294	1,291	4,237	526	444	765	1,261	1,392	13	133
Chiché	4,182	2,403	-	165	44	118	943	87	27	22	91	267	-	15
Chinique	1,816	967	4	90	9	120	230	69	20	37	121	132	1	16
Zacualpa	4,995	3,944	2	266	7	207	234	90	25	28	62	110	-	20
Chajul	7,696	6,601	1	391	2	99	171	95	32	65	83	108	-	48
Chichicastenango	28,577	10,292	23	6,000	279	699	8,528	584	434	147	315	1,128	6	142
Patzitè	763	164	-	22	13	26	470	43	2	3	3	13	-	4
San Antonio Ilotenango	3,694	1,163	5	716	34	88	1,334	114	14	16	23	154	-	33
San Pedro Jocopilas	3,753	2,106	-	113	10	101	1,185	60	52	27	51	37	-	11
Cunén	5,631	4,534	-	181	-	133	152	61	28	31	151	330	-	30
San Juan Cotzal	5,054	4,217	-	292	6	109	157	27	24	57	57	83	2	23
Joyabaj	10,331	7,345	9	416	34	443	457	192	80	89	165	1,032	3	66
Nebaj	11,148	7,299	-	1,248	34	405	711	122	99	201	427	439	4	159
San Andrés Sajcabajá	2,939	2,241	-	186	1	66	124	37	31	28	53	156	-	16
Uspantán	11,294	9,502	2	218	23	251	334	82	73	64	137	537	2	69
Sacapulas	11,690	8,895	11	246	37	202	468	43	50	95	157	1,409	-	77
San Bartolomé Jocotenango	2,062	1,651	2	52	5	18	271	19	3	18	2	19	-	2
Canillá	1,039	745	-	53	-	66	38	22	5	30	41	36	-	3
Chicamán	7,009	5,817	49	470	9	153	187	51	11	35	122	77	-	28
Ixcán	18,351	14,457	2	286	15	273	791	176	65	578	196	1,280	5	227
Pachalum	1,286	841	-	50	1	88	98	51	23	35	45	39	-	15

(*) No incluye a los que buscaron trabajo por primera vez

- 1. AGRICULTURA, CAZA, SILVICULTURA Y PESCA
- 2. EXPLORACION DE MINAS Y CANTERAS
- 3. INDUSTRIA MANUFACTURERA TEXTIL Y ALIMENTICIA
- 4. ELECTRICIDAD, GAS Y AGUA
- 5. CONSTRUCCION
- 6. COMERCIO POR MAYOR Y MENOR, RESTAURANTES Y HOTELES
- 7. TRANSPORTE, ALMACENAMIENTO Y COMUNICACIONES
- 8. ESTABLECIMIENTOS FINANCIEROS, SEGUROS, BIENES INMUEBLES Y SERVICIOS PRESTADOS A EMPRESAS
- 9. ADMINISTRACION PUBLICA Y DEFENSA
- 10. ENSEÑANZA
- 11. SERVICIOS COMUNALES, SOCIALES Y PERSONALES
- 12. ORGANIZACIONES EXTRATERRITORIALES
- 13. RAMA DE ACTIVIDAD NO ESPECIFICADA

FUENTE: INE, CENSOS 2002: XI DE POBLACION Y VI DE HABITACION.

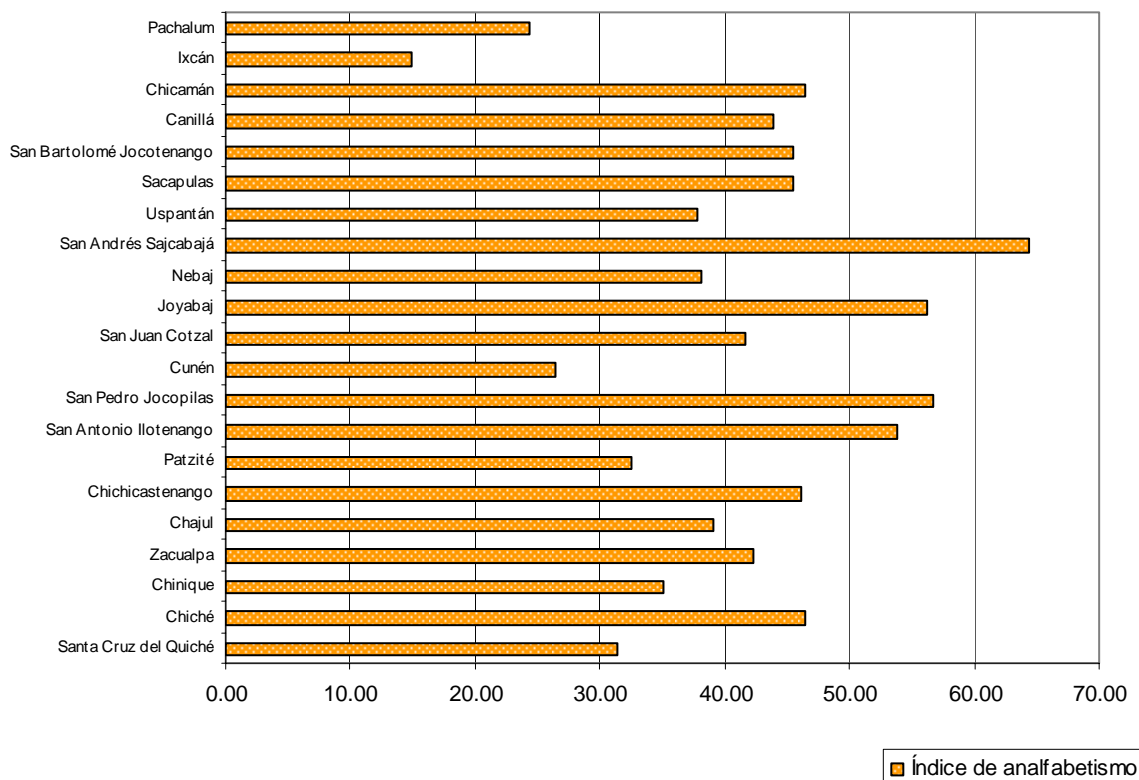
POBLACIÓN ANALFABETA

DEPARTAMENTO DE QUICHÉ: POBLACIÓN ANALFABETA E ÍNDICE DE ANALFABETISMO
SEGÚN MUNICIPIO. AÑO 2008

Municipio	Población de 15 años y más	Población analfabeta	Índice de analfabetismo
Total Departamento	429,818	173,148	40.28
Santa Cruz del Quiché	43,509	13,681	31.44
Chiché	12,377	5,759	46.53
Chinique	4,905	1,720	35.07
Zacualpa	18,376	7,771	42.29
Chajul	22,367	8,733	39.04
Chichicastenango	66,778	30,766	46.07
Patzité	2,765	899	32.51
San Antonio Ilotenango	9,841	5,296	53.82
San Pedro Jocopilas	13,201	7,492	56.75
Cunén	16,239	4,293	26.44
San Juan Cotzal	12,502	5,202	41.61
Joyabaj	34,640	19,468	56.20
Nebaj	36,537	13,923	38.11
San Andrés Sajcabajá	11,612	7,482	64.43
Uspantán	28,560	10,777	37.73
Sacapulas	21,539	9,805	45.52
San Bartolomé Jocotenango	6,361	2,889	45.42
Canillá	5,612	2,461	43.85
Chicamán	16,053	7,466	46.51
Ixcán	42,028	6,284	14.95
Pachalum	4,016	981	24.43

FUENTE: CONALFA, Área de Estadística de la Unidad de Informática y Estadística.

DEPARTAMENTO QUICHÉ: POBLACIÓN ANALFABETA E ÍNDICE DE ANALFABETISMO, SEGÚN
MUNICIPIO, AÑO 2008



FUENTE: CONALFA, Área de Estadística de la Unidad de Informática y Estadística.

Finanzas Municipales

DEPARTAMENTO DE QUICHÉ: INGRESOS Y EGRESOS MUNICIPALES, AÑO 2006-2007 (Cifras en Millones de Quetzales)

Municipio	2006			2007		
	Ingresos	Egresos	Diferencia	Ingresos	Egresos	Diferencia
Total Departamento	48.03	64.99	-16.95	50.85	86.33	-35.49
Santa Cruz Del Quiché	2.26	4.18	-1.92	4.92	4.75	0.17
Chiché	2.00	2.25	-0.25	1.89	2.90	-1.01
Chinique	1.10	1.64	-0.54	1.19	1.30	-0.11
Zacualpa	0.39	0.21	0.18	0.00	0.00	0.00
Chajul	3.94	3.56	0.38	2.68	3.18	-0.51
Chichicastenango	5.15	4.56	0.58	5.67	4.30	1.37
Patzité	1.04	1.11	-0.07	1.17	1.47	-0.30
San Antonio Ilotenango	1.14	1.19	-0.05	1.30	1.25	0.05
San Pedro Jocopilas	2.02	6.50	-4.47	0.00	0.00	0.00
Cunén	2.14	4.22	-2.08	2.23	6.71	-4.48
San Juan Cotzal	4.76	1.88	2.88	3.48	3.24	0.24
Joyabaj	1.12	0.90	0.22	2.99	2.99	0.00
Nebaj	3.13	7.86	-4.73	3.26	7.28	-4.02
San Andrés Sajcabajá	0.03	0.00	0.03	3.27	9.43	-6.16
Uspantán	2.70	2.74	-0.03	3.04	5.39	-2.34
Sacapulas	2.48	2.35	0.14	2.41	3.86	-1.46
San Bartolomé Jocotenango	2.21	2.09	0.12	2.06	6.06	-4.00
Canillá	1.04	3.82	-2.78	1.19	5.34	-4.15
Chicamán	1.86	2.86	-1.00	1.39	4.87	-3.48
Ixcán	4.01	7.30	-3.29	4.10	6.85	-2.75
Pachalum	3.51	3.78	-0.26	2.60	5.15	-2.55

Fuente: Siaf-Muni

Información Agropecuaria

Granos Básicos

DEPARTAMENTO DE QUICHÉ: NÚMERO DE FINCAS, SUPERFICIE COSECHADA Y PRODUCCIÓN OBTENIDA EN EL AÑO AGRÍCOLA 2007 / 2008 DE CULTIVOS ANUALES O TEMPORALES. (Superficie en manzanas y producción en quintales)

Granos Básicos	Total (Año agrícola mayo 2007/abril 2008)		
	Fincas	Superficie cosechada	Producción obtenida
Fríjol negro	78,503	44,354	155,347
Maíz amarillo	81,642	44,829	1,228,624
Maíz blanco	69,046	48,374	1,290,056

Fuente: INE. Encuesta Nacional Agropecuaria 2008



“El maíz blanco es el grano básico que tiene mayor peso en la producción agrícola del departamento de Quiché”

Aves

DEPARTAMENTO DE QUICHÉ: NÚMERO DE AVES POR ESPECIE AL DÍA DE LA ENTREVISTA (DEL 2 DE JUNIO AL 2 DE JULIO 2008)

Departamento	Total Pollitos, pollos y pollas, gallos y gallinas_1/	Pollitos	Pollos y Pollas	Gallos	Gallinas para reproducción	Gallinas para postura	Pavos	Patos
Quiché	2,234,479	614,602	730,916	195,021	215,782	478,159	196,758	39,792

1_/El total incluye solo al genero Gallus, por lo que se excluye a codornices, patos y pavos

Fuente: INE. Encuesta Nacional Agropecuaria 2008.

Número de productores indígenas y no indígenas

DEPARTAMENTO DE QUICHÉ: NÚMERO DE PRODUCTORES (AS) AGROPECUARIOS INDIVIDUALES INDÍGENAS Y NO INDÍGENAS, POR SEXO, AL DÍA DE LA ENTREVISTA (DEL 2 DE JUNIO AL 2 DE JULIO 2008)

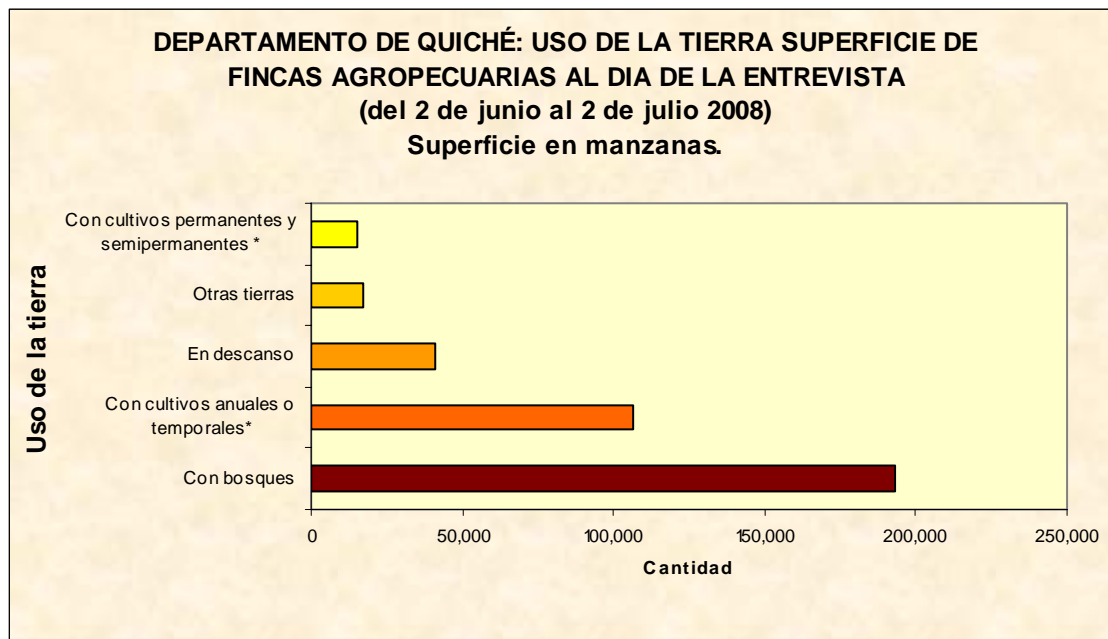
Departamento	Total productores (as) individuales_1	Productor (a) individual					
		Indígena			No indígena		
		Total	Hombres	Mujeres	Total	Hombres	Mujeres
Quiché	87,589	77,303	61,836	15,467	10,287	9,024	1,262

1/ El total de productores (as) incluye a los que residen en el extranjero

Fuente: INE. Encuesta Nacional Agropecuaria 2008.

En Quiché, la mayor cantidad de tierra, es utilizada para bosques y cultivos anuales temporales .

Uso de la Tierra



*Se excluyen pastos.

Superficie con bosques, se refiere únicamente a la cobertura forestal dentro del área total de la finca agropecuaria. No incluye bosques municipales, áreas de reserva forestal o de fincas exclusivamente dedicadas a la explotación de bosques, etc.

Otras tierras: se refiere a las ocupadas por las instalaciones de las fincas, montes o chárrales, caminos, lechos de ríos y/o lagos, áreas no agrícolas, etc.

Fuente: INE. Encuesta Nacional Agropecuaria 2008.

Indicadores del mercado de trabajo

DEPARTAMENTO DE QUICHÉ: INDICADORES DEL MERCADO DE TRABAJO (área urbana) TOTAL VALORES ABSOLUTOS. AÑO 2004 (personas de 10 años y más de edad)

Indicadores	Personas
Población en edad de trabajar (PET)	128,525
Población económicamente activa (PEA)	74,652
Población ocupada	72,550
Población en subempleo visible	14,505
Población desocupada abierta total	2,103
Población desocupada abierta activa	1,619
Población desocupada abierta pasiva	484
Población económicamente inactiva	53,873
Personas desocupadas oculta	13,820
Población desocupada total agregada	15,922

Fuente: Instituto Nacional de Estadística. INE.

Encuesta Nacional de Empleo e Ingresos. ENEI.

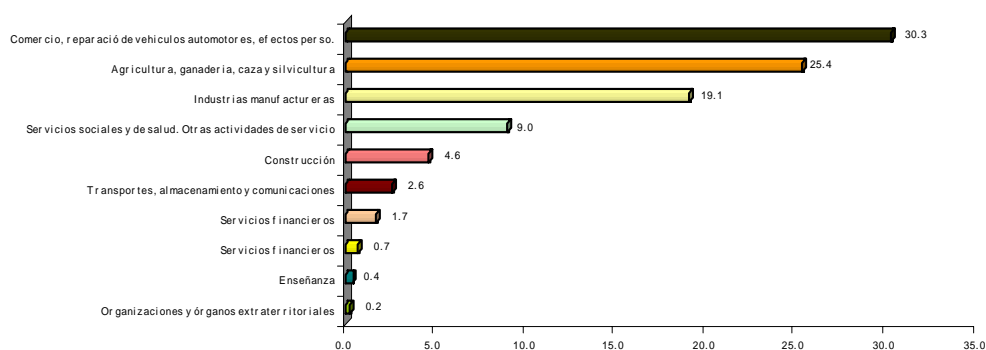
Septiembre-Noviembre 2004



La población de Quiché catalogada como económicamente activa corresponde a un 58.08% con respecto a la población en edad de trabajar.

Personas ocupadas por rama de actividad

DEPARTAMENTO DE QUICHÉ. PORCENTAJE DE PERSONAS OCUPADAS DE 10 AÑOS Y MÁS DE EDAD SEGÚN RAMA DE ACTIVIDAD ECONÓMICA. AÑO 2004



Nota: Estos datos se refieren al área urbana del Departamento.

Fuente: Encuesta Nacional de Empleo e Ingresos. ENEI. Septiembre-Noviembre 2004.

Nacimientos

DEPARTAMENTO DE QUICHÉ: NACIMIENTOS POR GRUPOS DE EDAD DE LA MADRE, SEGÚN MUNICIPIO DE SU RESIDENCIA, AÑO 2007*.

Municipio	Total	Menos	15-19	20-24	25-29	30-34	35-39	40-44	45-	50 y	Ignorado
Total Departamento	27,666	132	4,682	7,414	6,145	4,729	3,089	1,210	166	57	42
Santa Cruz Del Quiché	2,323	5	312	611	587	402	286	97	18	3	2
Chiché	968	2	139	242	223	175	124	57	5	1	-
Chinique	360	1	58	99	90	61	38	12	1	-	-
Zacualpa	946	5	173	218	204	181	111	46	5	1	2
Chajul	1,215	1	226	348	227	196	148	58	5	4	2
Chichicastenango	3,974	9	475	1,018	989	773	513	158	26	7	6
Patzité	206	1	27	47	49	43	27	9	-	3	-
San Antonio Ilotenango	874	5	158	231	194	144	97	43	2	-	-
San Pedro Jocopilas	1,277	4	205	370	257	231	141	50	12	2	5
Cunén	1,271	3	232	396	237	209	135	41	9	4	5
San Juan Cotzal	923	5	103	229	219	181	119	59	2	6	-
Joyabaj	2,484	20	522	632	528	393	255	120	11	1	2
Nebaj	1,672	3	269	464	359	265	204	90	12	6	-
San Andrés Sajcabajá	664	4	125	201	120	109	72	26	4	-	3
Uspantán	1,957	9	346	517	461	287	217	90	21	5	4
Sacapulas	1,702	8	300	436	371	299	203	70	10	3	2
San Bartolomé Jocotenango	514	1	87	157	105	94	44	20	3	-	3
Canillá	328	7	78	83	65	46	37	9	1	1	1
Chicamán	1,204	9	207	318	269	212	120	53	9	6	1
Ixcán	2,592	30	602	729	539	398	182	94	10	4	4
Pachalum	212	-	38	68	52	30	16	8	-	-	-

* Cifras Preliminares

Fuente: INE. Estadísticas Vitales

Matrimonios y Divorcios

DEPARTAMENTO DE QUICHÉ: MATRIMONIOS Y DIVORCIOS POR AÑO DE OCURRENCIA, PERIODO 2002 - 2006

Quiché	2002	2003	2004	2005	2006
Matrimonios	4,325	4,240	4,038	3,482	3,735
Divorcios	13	7	8	26	23

Divorcios: Es la disolución jurídica definitiva de un matrimonio, es decir, separación del hombre y de la mujer que confiere a las partes del derecho a contraer nuevas nupcias según disposiciones civiles, religiosas o de otra clase, de acuerdo con las leyes de cada país.

Fuente: INE. Estadísticas Vitales

10 Principales Causas de Muerte

DEPARTAMENTO DE QUICHÉ: PRINCIPALES CAUSAS DE MUERTE, AÑO 2006

Descripción	No. Casos
Neumonía, no especificada	433
Diarrea y gastroenteritis de presunto origen infeccioso	375
Bronconeumonía, no especificada	325
Senilidad	176
Desnutrición proteicoalórica, no especificada	133
Septicemia, no especificada	104
Evento no especificado, de intención no determinada	86
Otras cirrosis del hígado y las no especificadas	77
Trastornos mentales y del comportamiento debidos al uso de alcohol, síndrome de dependencia	70
Infarto agudo del miocardio, sin otra especificación	65
Resto de causas	2,021

Entre las principales causas de muerte, en el departamento de Quiché están: neumonía. Diarrea y gastroenteritis y bronconeumonía.

Fuente: INE. Estadísticas Vitales

Defunciones por lugar de ocurrencia



DEPARTAMENTO DE QUICHÉ: DEFUNCIONES POR LUGAR DE OCURRENCIA SEGÚN, MUNICIPIO DE RESIDENCIA DEL DIFUNTO, AÑO 2007*.

Municipio	Total	Hospital	Casa de Salud	Vía Pública	Domicilio
Total Departamento	3,562	617	68	189	2,675
Santa Cruz Del Quiché	614	243	2	37	331
Chiché	111	8	-	4	99
Chinique	33	8	-	2	23
Zacualpa	135	14	3	5	113
Chajul	108	21	7	4	75
Chichicastenango	531	63	1	21	438
Patzité	31	2	-	-	29
San Antonio Ilotenango	121	8	-	6	107
San Pedro Jocopilas	141	19	-	4	118
Cunén	146	50	14	7	75
San Juan Cotzal	140	15	1	10	114
Joyabaj	277	32	1	11	232
Nebaj	223	31	-	18	174
San Andrés Sajcabajá	82	6	6	6	64
Uspantán	172	18	-	6	147
Sacapulas	154	17	-	4	133
San Bartolomé Jocotenango	49	4	3	3	38
Canillá	50	7	25	1	17
Chicamán	174	8	-	17	149
Ixcán	233	37	5	20	171
Pachalum	37	6	-	3	28

* Cifras preliminares

Fuente: INE. Estadísticas Vitales

Condición de Pobreza

DEPARTAMENTO DE QUICHÉ: CARACTERÍSTICAS DEMOGRÁFICAS DE LA POBLACIÓN POR CONDICIÓN DE POBREZA. AÑO 2006 (EN CIFRAS ABSOLUTAS)

Características	Población total	Niveles de pobreza			No pobres
		Todos los pobres	Pobres extremos	Pobre no extremos	
Total departamento	769,364	623,282	197,241	426,041	146,082
Sexo	769,364	623,282	197,241	426,041	146,082
Hombre	378,302	310,060	101,134	208,926	68,242
Mujer	391,062	313,222	96,107	217,115	77,840
Grupo étnico	769,173	623,091	197,241	425,850	146,082
Indígena	690,024	582,395	187,530	394,865	107,629
No indígena	79,149	40,696	9,711	30,985	38,453
Posición en el hogar	769,364	623,282	197,241	426,041	146,082
Jefe o jefa del hogar	129,026	92,644	24,759	67,885	36,382
Esposo (a) o cónyuge	98,781	75,063	19,788	55,275	23,718
Hijo (a)	425,832	354,926	119,127	235,799	70,906
Otro miembro del hogar	115,725	100,649	33,567	67,082	15,076
Jefatura del hogar	129,026	92,644	24,759	67,885	36,382
Jefe hombre	102,449	76,503	20,305	56,198	25,946
Jefe mujer	26,577	16,141	4,454	11,687	10,436
Estado conyugal	467,616	362,669	106,263	256,406	104,947
Soltero (a)	179,011	141,855	41,984	99,871	37,156
Casados o unidos (as)	258,619	200,541	57,763	142,778	58,078
Separados (as)	6,273	3,850	1,811	2,039	2,423
Viudos o divorciados (as)	23,713	16,423	4,705	11,718	7,290
Grandes grupos de edad	769,364	623,282	197,241	426,041	146,082
0 - 14	377,205	322,851	110,827	212,024	54,354
15 - 64	360,578	276,810	82,631	194,179	83,768
65 y más	31,581	23,621	3,783	19,838	7,960

Fuente: INE, Encuesta Nacional de Condiciones de Vida, ENCOVI-2006

Incidencia de la Pobreza

DEPARTAMENTO DE QUICHÉ: CARACTERÍSTICAS DEMOGRÁFICAS DE LA POBLACIÓN POR INCIDENCIA DE LA POBREZA. AÑO 2006 (EN PORCENTAJE)

Características	Población total	Niveles de pobreza			No pobres
		Todos los pobres	Pobres extremos	Pobre no extremos	
Total departamento	100.0	81.0	25.6	55.4	19.0
Sexo					
Hombre	100.0	82.0	26.7	55.2	18.0
Mujer	100.0	80.1	24.6	55.5	19.9
Grupo étnico					
Indígena	100.0	84.4	27.2	57.2	15.6
No indígena	100.0	51.4	12.3	39.1	48.6
Posición en el hogar					
Jefe o jefa del hogar	100.0	71.8	19.2	52.6	28.2
Esposo (a) o cónyuge	100.0	76.0	20.0	56.0	24.0
Hijo (a)	100.0	83.3	28.0	55.4	16.7
Otro miembro del hogar	100.0	87.0	29.0	58.0	13.0
Jefatura del hogar					
Jefe hombre	100.0	74.7	19.8	54.9	25.3
Jefe mujer	100.0	60.7	16.8	44.0	39.3
Estado conyugal					
Soltero (a)	100.0	79.2	23.5	55.8	20.8
Casados o unidos (as)	100.0	77.5	22.3	55.2	22.5
Separados (as)	100.0	61.4	28.9	32.5	38.6
Viudos o divorciados (as)	100.0	69.3	19.8	49.4	30.7
Grandes grupos de edad					
0 - 14	100.0	85.6	29.4	56.2	14.4
15 - 64	100.0	76.8	22.9	53.9	23.2
65 y más	100.0	74.8	12.0	62.8	25.2

Fuente: INE, Encuesta Nacional de Condiciones de Vida, ENCOVI-2006

Distribución de la Pobreza

DEPARTAMENTO DE QUICHÉ: CARACTERÍSTICAS DEMOGRÁFICAS DE LA POBLACIÓN POR DISTRIBUCIÓN DE LA POBREZA. AÑO 2006 (EN PORCENTAJE)

Características	Población total	Niveles de pobreza			No pobres
		Todos los pobres	Pobres extremos	Pobre no extremos	
Total departamento	100.0	100.0	100.0	100.0	100.0
Sexo	100.0	100.0	100.0	100.0	100.0
Hombre	49.2	49.7	51.3	49.0	46.7
Mujer	50.8	50.3	48.7	51.0	53.3
Grupo étnico	100.0	100.0	100.0	100.0	100.0
Indígena	89.7	93.5	95.1	92.7	73.7
No indígena	10.3	6.5	4.9	7.3	26.3
Posición en el hogar	100.0	100.0	100.0	100.0	100.0
Jefe o jefa del hogar	16.8	14.9	12.6	15.9	24.9
Esposo (a) o cónyuge	12.8	12.0	10.0	13.0	16.2
Hijo (a)	55.3	56.9	60.4	55.3	48.5
Otro miembro del hogar	15.0	16.1	17.0	15.7	10.3
Jefatura del hogar	100.0	100.0	100.0	100.0	100.0
Jefe hombre	79.4	82.6	82.0	82.8	71.3
Jefe mujer	20.6	17.4	18.0	17.2	28.7
Estado conyugal	100.0	100.0	100.0	100.0	100.0
Soltero (a)	38.3	39.1	39.5	39.0	35.4
Casados o unidos (as)	55.3	55.3	54.4	55.7	55.3
Separados (as)	1.3	1.1	1.7	0.8	2.3
Viudos o divorciados(as)	5.1	4.5	4.4	4.6	6.9
Grandes grupos de edad	100.0	100.0	100.0	100.0	100.0
0 - 14	49.0	51.8	56.2	49.8	37.2
15 - 64	46.9	44.4	41.9	45.6	57.3
65 y más	4.1	3.8	1.9	4.7	5.4

Fuente: INE, Encuesta Nacional de Condiciones de Vida, ENCOVI-2006

Educación

DEPARTAMENTO DE QUICHÉ: INDICADORES BÁSICOS DE COBERTURA DE SERVICIO EDUCATIVO POR SEXO SEGÚN TASAS DE ESCOLARIDAD. AÑO 2007 (en porcentaje)



Indicadores básicos de cobertura de servicio educativo	Año 2007		
	Total	Hombres	Mujeres
TASAS DE ESCOLARIDAD			
Nivel primaria			
Tasa bruta de escolaridad	107.58	112.73	102.37
Tasa neta de escolaridad	87.30	90.15	84.42
Tasa neta de admisión	64.91	66.35	63.45
Nivel básico			
Tasa bruta de escolaridad	34.70	38.83	30.59
Tasa neta de escolaridad	18.26	20.05	16.49
Tasa neta de admisión	9.05	9.82	8.28
Nivel diversificado			
Tasa bruta de escolaridad	15.21	15.80	14.62
Tasa neta de escolaridad	8.57	8.93	8.21
Tasa neta de admisión	4.58	4.60	4.57
SOBREVIVENCIA Y RENDIMIENTO			
ESCOLAR			
Nivel primaria			
Tasa de aprobación	77.81	77.50	78.15
Tasa de reprobación	22.19	22.50	21.85
Tasa de deserción	4.90	5.16	4.62
Tasa de retención	95.10	94.84	95.38
Nivel básico			
Tasa de aprobación	64.81	64.56	65.11
Tasa de reprobación	35.19	35.44	34.89
Tasa de deserción	6.37	6.96	5.64
Tasa de retención	93.63	93.04	94.36
Nivel diversificado			
Tasa de aprobación	65.87	65.70	66.04
Tasa de reprobación	34.13	34.30	33.96
Tasa de deserción	7.93	8.98	6.80
Tasa de retención	92.07	91.02	93.20

Fuente: Ministerio de Educación, Anuario Estadístico 2007



Turismo

DEPARTAMENTO DE QUICHÉ: OFERTA HOTELERA APTA AL TURISMO AL 31 DE DICIEMBRE DE 2008

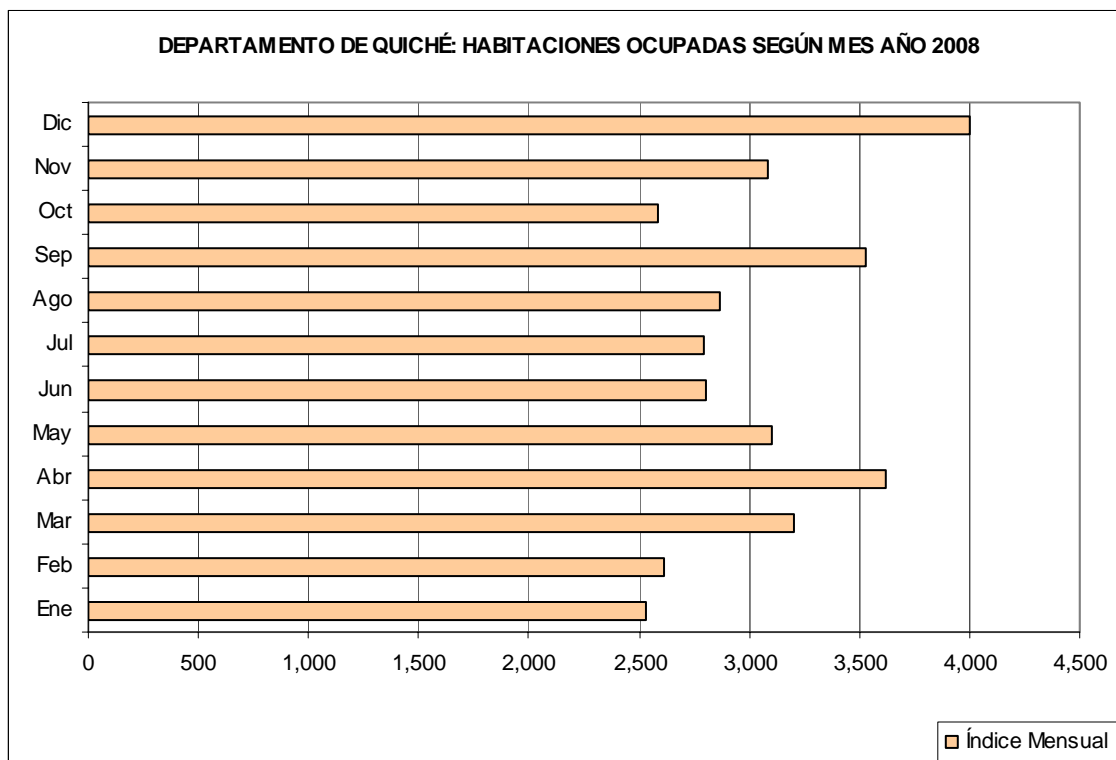
Establecimientos		Habitaciones		Plazas-Cama	
No.	Distribución	No.	Distribución	No.	Distribución
100	3.8 %	1,592	3.6 %	3,495	3.2 %

Distribución: Porcentaje de establecimientos, habitaciones y plazas cama con respecto al total país.

Fuente: Sección de Estadística, -INGUAT-

HABITACIONES OCUPADAS DEPARTAMENTO DE QUICHÉ

En esta serie histórica se observa la evolución de las habitaciones ocupadas en el departamento de Quiché, año 2008



Fuente: Sección de Estadística, -INGUAT-

SALUD - IGSS

Afiliados

DEPARTAMENTO DE QUICHÉ: POBLACIÓN AFILIADA AL IGSS, SEGÚN DIFERENTES PROGRAMAS. AÑOS 2005-2007.

Programas	Años		
	2005	2006	2007
De Accidentes	8,837	8,874	9,745
De enfermedad y maternidad	8,837	8,874	9,745
De IVS(*)	4,289	4,258	5,015

(*) El Programa de Invalidez, Vejez y Supervivencia, no incluye trabajadores presupuestados del Estado.

Fuente: Memoria de labores, IGSS. Años, 2005 al 2007.



Patronos

DEPARTAMENTO DE QUICHÉ: PATRONOS FORMALMENTE INSCRITOS AL IGSS AÑOS 2005-2007.

Patronos Inscritos	Años		
	2005	2006	2007
Total	408	448	477
Activos	355	394	423
Suspensos	53	54	54

Fuente: Memoria de labores, IGSS años 2005 al 2007.

En el departamento de Quiché se observa un incremento anual de la cantidad de patronos formalmente inscritos.

Salud



Morbilidad Prioritaria (primeras consultas)

DEPARTAMENTO DE QUICHÉ: VEINTE PRIMERAS CAUSAS DE MORBILIDAD GENERAL, AÑO 2007

No.	Tipo de enfermedad	Frecuencia		Total
		Masculina	Femenina	
1	Resfriado común	15,292	22,798	38,090
2	Parasitismo intestinal	8,000	9,587	17,587
3	Diarreas	3,731	3,612	7,343
4	Amigdalitis aguda	2,889	3,375	6,264
5	Rinofaringitis	2,993	3,658	6,651
6	Gastritis	2,782	5,436	8,218
7	Cefalea	1,139	3,983	5,122
8	Neumonía y bronconeumonía	2,594	2,574	5,168
9	Anemia	2,905	5,382	8,287
10	Escabiosis	1,731	1,953	3,684
11	Amebiasis intestinal	1,049	1,545	2,594
12	Dermatitis	1,635	1,992	3,627
13	Infección de vías urinarias	1,645	2,839	4,484
14	Impétigo	1,290	1,279	2,569
15	Urticaria	488	913	1,401
16	Conjuntivitis	1,496	2,057	3,553
17	Otitis media	409	618	1,027
18	Micosis	294	496	790
19	Desnutrición	908	169	1,077
20		0	0	0
	RESTO DE CAUSAS	15,533	25,118	40,651
	TOTAL DE CAUSAS	68,803	99,384	168,187

Fuente: Memoria anual de Vigilancia Epidemiológica 2007. Ministerio de Salud Pública y Asistencia Social.

Del total de consultas atendidas por enfermedades transmisibles el 22.65 % son por resfriado común.

Salud

DEPARTAMENTO DE QUICHÉ: DIEZ PRIMERAS CAUSAS DE MORBILIDAD INFANTIL. AÑO 2007.

No.	Tipo de Enfermedad	No. de casos
1	Rinofaringitis	10,317
2	Diarreas	5,142
3	Neumonía y bronconeumonía	2,366
4	Escabiosis	2,097
5	Conjuntivitis	525
6	Otitis media	167
7	Alergia	122
8	Estomatitis	103
9	Itu	37
10	Traumatismos	36
	RESTO DE CAUSAS	11,283
	TOTAL DE CAUSAS	32,195



Fuente: Memoria anual de Vigilancia Epidemiológica 2007. Ministerio de Salud Pública y Asistencia Social.

DEPARTAMENTO DE QUICHÉ: TIPO DE SERVICIO DE SALUD. AÑO 2007

Tipo de Servicio	Total
Hospitales (total)	3
- Distritales	2
- Regionales	1
Centros de salud tipo "B"	12
Puestos de salud	37
Centros de urgencias 24 horas	2
Centros comunitarios	121
Prestadoras de servicios	24
Administradoras de servicios	1
No. Unidades notificadoras	21

Fuente: Memoria anual de Vigilancia Epidemiológica 2007. Ministerio de Salud Pública y Asistencia Social.



Glosario

Término	Concepto
Centro de salud	Se define como la estructura física y funcional que permite el adecuado desarrollo de la atención primaria de salud. Tiene una amplia área de cobertura poblacional y en el mismo se cuenta con personal médico, paramédico y técnico.
Cultivos anuales o temporales	Son aquellos cuyo ciclo de crecimiento es menor de un año, a veces sólo de unos meses y tienen que ser nuevamente sembrados o plantados después de la cosecha. También los que permanecen en el campo más de un año y al cosecharlos se destruye la planta.
Cultivos Permanentes y semipermanentes	Son cultivos que ocupan la misma tierra durante varios años y no necesitan ser plantados nuevamente después de cada cosecha. Ejemplo: café, piña, caña de azúcar.
En Rastrojo	Extensión de tierra dedicada a siembras temporales, pero se ha dejado de sembrar por un período menor de un año y son visibles restos de plantas sembradas.
Divorcio	Es la disolución jurídica definitiva de un matrimonio, es decir, separación del hombre y de la mujer que confiere a las partes del derecho a contraer nuevas nupcias según disposiciones civiles, religiosas o de otra clase, de acuerdo con las leyes de cada país.
Enfermedades no transmisibles	<p>Es cualquier enfermedad causada por un agente infeccioso o por sus productos tóxicos, desde un huésped infectado o un reservorio inanimado o un huésped susceptible. Estas enfermedades son de notificación obligatoria.</p> <p>Son aquellas enfermedades que se originan por factores ambientales y genéticos del paciente y no se corre con el peligro de contagio.</p>
Enfermedades transmisibles	
Índice de brecha de pobreza	Muestra la insuficiencia promedio en el consumo de los pobres respecto de la línea de pobreza, tomando en cuenta la proporción de la población pobre en la población total. Este índice permite calcular el valor de la brecha de pobreza o sea la suma total de quetzales que necesitaría transferir a los pobres para que puedan consumir el valor de la línea de pobreza persona año, sin tener en cuenta costos de transacción, de administración, de filtración, etc.
Índice de severidad	Indica que todos los pobres por debajo de la línea de pobreza no son igualmente pobres. En otras palabras, nos dice que todas estas personas no están a igual distancia de la línea de pobreza, y por tanto qué tan desigual es la población que se encuentra por debajo de la línea de pobreza o qué tan desiguales son los consumos promedios entre los pobres.
Matrimonio	Se refiere a la frecuencia, características de las uniones, legales y/o consensuales, en una población
Morbilidad	Estudio de las enfermedades de una población.
Nacimiento	Es la expulsión o extracción completa del cuerpo de la madre (independientemente de la duración del embarazo), como producto de la concepción y que después de la separación respira o manifiesta cualquier otro signo de vida.
Personas desocupadas ocultas	Personas que no tenían trabajo en la semana de referencia, no buscaban pero estarían dispuestos a trabajar bajo determinadas circunstancias.
Población en edad de trabajar	Según las normas internacionales es aquella población que está apta en cuanto a edad para ejercer funciones productivas. Para la presente publicación se consideró a la población en edad de trabajar a partir de los 10 años de edad.
Población económicamente activa	Todas las personas de 10 años y más de edad que en la semana de referencia realizaron algún tipo de actividad económica (estaban trabajando o tenían trabajo) y las personas que estaban disponibles para trabajar y hacen gestiones para encontrar un trabajo (desempleados). Se incluye también las personas que durante la semana de referencia no buscaron trabajo activamente por razón de mercado pero estaban dispuestas a iniciar un trabajo de forma inmediata.
Población ocupada	Todas las personas de 10 años y más que dijeron haber trabajado por lo menos 1 hora, durante la semana de referencia, o bien, que tenían un trabajo del cual estuvieron ausentes por razones circunstanciales como enfermedad, licencias, vacaciones, etc.
Población en subempleo visible	Conjunto de personas que trabajan involuntariamente menos de la jornada normal en su ocupación principal (40 horas a la semana en el sector público y 48 horas a la semana en el sector privado) y que desean trabajar más horas y están disponibles para hacerlo.
Población desocupada abierta activa	Personas de 10 años y más que sin estar ocupados en la semana de referencia, buscaron en las últimas cuatro semanas activamente un trabajo y tenían disponibilidad inmediata.

Glosario

Término	Concepto
Población desocupada abierta pasiva	Personas de 10 años y más que en el período de referencia no tenían trabajo ni buscaron trabajo en las últimas cuatro semanas pero sí en los últimos doce meses. Desean trabajar pero no buscaron por razones de mercado y al momento de la encuesta tenían disponibilidad inmediata.
Población desocupada abierta total	Personas de 10 años y más que sin estar ocupados la semana de referencia, buscaron trabajar y tenían disponibilidad inmediata para hacerlo. Se incluyen en esta categoría a las personas que no buscaron activamente trabajo por razones de mercado, mal tiempo o esperan respuesta a solicitudes de trabajo.
Población económicamente inactiva	Conjunto de personas de 10 años y más, no clasificados como ocupados o como desocupados en la semana de referencia.
Población desocupada total agregada	Es el conjunto de personas de 10 años y más de edad compuesto por la población desocupada abierta total más los desempleados ocultos.
Pobreza extrema	Todas las personas que se ubican por debajo de la línea de pobreza extrema o sea por debajo Q. 3,206 persona año. Estas personas viven en condiciones de indigencia al no poder cubrir el costo mínimo de los alimentos de subsistencia.
Pobreza general	Se consideró en este grupo a todas las personas cuyos consumos no alcanzan a cubrir el valor de la línea de pobreza general, estimada en Q. 6,574 persona año. Esta categoría esta conformada por la suma de los pobres extremos y los no extremos. En estas condiciones estarían todas aquellas personas que no alcanzan a cubrir los gastos mínimos en alimentos y en no alimentos. (Pobreza general = pobreza extrema + pobreza no extrema)
Puesto de salud	Es un área restringida de cobertura médica poblacional, donde se brindan atenciones menores médicas. Cuenta con personal paramédico.
Tasa bruta de escolaridad	Establece una relación entre la inscripción inicial total sin distinción de edad, y la población que, según los reglamentos nacionales, debería estar siendo atendida. Se calcula regularmente por cada cien estudiantes. Su periodicidad es anual. Proporciona el porcentaje de alumnos de todas las edades que se encuentran inscritos en un Nivel Educativo, independientemente de la edad con relación a la población en la edad oficial para dicho nivel.
Tasa neta de escolaridad	Es la relación que existe entre la parte de la inscripción inicial que se encuentra en la edad escolar oficial; para Nivel Primario: Primaria de niños, la población corresponde a la franja de 7 a 12 años y la población en edad escolar de 7 a 12 años. Se calcula regularmente por cada cien estudiantes. La periodicidad es anual.
Tasa de aprobación	Es la proporción de alumnos aprobados, en un determinado grado, de un nivel educativo en un año t, con relación a los alumnos que llegaron al final del grado, del mismo nivel educativo.
Tasa de deserción	Es el porcentaje de los alumnos y alumnas de un determinado grado, que abandona el sistema educativo sin haber culminado sus estudios. Se calcula regularmente por cada cien estudiantes. Su periodicidad es anual.
Tasa de reprobación	Es la proporción de alumnos reprobados, en un determinado grado, de un Nivel Educativo en un año t, con relación a los alumnos que llegaron al final del grado, del mismo Nivel Educativo.
Tasa de retención	Es la relación entre la inscripción inicial y la inscripción final en el mismo año o ciclo escolar. Se calcula regularmente por cada cien estudiantes.

DEPARTAMENTO DE COORDINACIÓN REGIONAL, DIRECTORIO TELEFÓNICO DELEGACIONES DEPARTAMENTALES

DELEGACIÓN	NOMBRES		DIRECCIÓN	TELÉFONO
Jefatura Depto.	Inga. Flor de María Hernández		8 calle 9-55 Zona 1, Central INE, Oficina 201	22320939
Jefatura Depto.	Karla Yojana Carranza Sánchez			
Jefatura Depto.	Santos Geovany Puluc			
REGION I	Lic. Edgar Amilcar Picón	C	8 calle 9-55 Zona 1, Central INE, Oficina 201	22320939
Guatemala	Anibal García Lemus	D		
	Brenda Josefina Yaguas	A		
	Ricardo Grajeda	A		
REGION II	Lic. Luis David Caal	C	Sede Delegación de Cobán	
Alta Verapaz	Dafne Enriquez de Milian	D	Edificio de Gobernación 2do. Nivel, Cobán	79513655
	Victor Cabnal Xol	A		
	Carlos Aroldo Meza	T		
Baja Verapaz	Carlos Solis Marroquín	D	4a. Calle 7-69 zona 1, Salamá	79402209
REGION III			Sede Delegación de Zacapa	
Zacapa	Flor de María González Pineda	D	16 calle y 13 avenida zona 3, Centro de Gobierno, Zacapa	79412506
	Juan Manuel Chew	T		
El Progreso	Edna Judith Saavedra	D	El Bordo, Barrio Las Joyas, Guastatoya, El Progreso	79451422
	Hector Samuel Coronado	A		
Izabal	Enma Leticia Sosa	D	16 calle entre 7a. Y 8a. Av. Pto. Barrios, Izabal	79487924
	Gloria Elva Hernández	A		
Chiquimula	Adal Isaias Sagastume	D	3a. Calle 9-01 zona 1, local No. 09, 2do. Nivel, Chiquimula	79422417
	Isaias Fernando Mendez Méndez	A		
REGION IV			Sede Delegación de Jutiapa	
Jutiapa	Dolores Nineth Sandoval	D	6 calle 1-45 zona I	78441579
	Elisa Matilde Schlenker	A		
Jalapa	Mario Alejandro Sandoval	D	1a. Av. 0-29, zona I Barrio Chipilapa, Jalapa	79220368
	Gloria Isabel Morales Salazar	A		
Sta. Rosa	Mario Rolando López Gonzalez	D	1a. Av. "A" 3-37 zona 4, Barrio la Parroquia, Santa Rosa	78865591
	Zicry Arana López	A		
REGION V	Silvia Rosanna Guerra	C a.i.	Sede Delegación de Sacatepéquez	
Sacatepéquez	Miguel Angel González	D	7a. Av. Norte No.69, Consejo Reg. De Desarrollo	78323455
	María Eugenia Ubedo de Girón	A		
	Victor Manuel Girón Rodríguez	T		
Chimaltenango	José Antonio López	D	2da. Calle 1-48 zona 1, Chimaltenango	78393125
Escuintla	Lariza Maribel Romero	D a.i.	11 Calle 5-73 zona 1, Escuintla	78881384
	Mynor Roberto Santos Felix	A		
REGION VI	Licda. Cilinia de Guzmán	C	Sede Delegación de Quetzaltenango	
Quetzaltenango	Licda. Teresina Liany de Roldan	D	6a calle 8-46 zona I, Quetzaltenango	77614855
	Clementino Ramirez	A		
	Marco Aurelio Ochoa Balcazar	T		
Sololá	Johanna Batz Caceres	D	12 calle 7-52 zona 2, Barrio San Bartolo	77623423
	Maria Elena Vasquez	A		
Totonicapán	Lic. Rolando Amezcuita	D	Palacio Municipal, Of. # 07	77661080
	Marta Eugenia Menchu	A		
Suchitepéquez	Luis García Reyna	D	Edif. Oficentro 4a. Av. 3-55 zona 1, Mazatenango	78724005
	Edgar Ovidio Herrera	A		
Retalhuleu	Marco Bargioni Góngora Benitez	D	7a. Avenida 5-10 zona 1, Edificio Reyes 2do. Nivel	77716378
	Carlos Humberto Pardo Alfonso	A		
San Marcos	Clemencia Antonia Ramirez	D	11 calle 7a. Av. "A" zona 2, Complejo Municipal 2 Nivel	77602045
	Carolina Del Rosario Rosales	A		
REGION VII	Lic. Jorge Alberto Ibañez	C	Sede Delegación de Quiché	
Quiché	Johnny Randolph Girón Girón	D	2da. Calle 1-22 1er. Nivel zona 1	77554751
	Carlos Marroquín Quiñonez	T		
Huehuetenango	Jessica Gabriela Galindo	D	2da. Calle 3-16 zona I, Edif. Altuve 2do. Nivel, Huehuetenango	77649097
	María del Pilar Velásquez	A		
REGION VIII			Sede Delegación de Petén	
El Petén	Suani Evelyn Rodríguez Baldizón	D	Calle La Unión Flores	78675170
	Oscar Ruben Pop	T		

C= Coordinador Regional

D= Delegado Departamental

A= Auxiliar

T= Técnico en Informática

MIEMBROS DE JUNTA DIRECTIVA

Ministerio de Economía -MINECO-

Miembro Titular	Miembro Suplente
Lic. Rubén Morales Monroy Ministro	Lic. Oscar Erasmo Velásquez Viceministro

Ministerio de Finanzas Públicas -MINFIN-

Miembro Titular	Miembro Suplente
Dr. Juan Alberto Fuentes Ministro	Ingeniera Vivian Haydée Mack Chang Viceministro

Ministerio de Agricultura, Ganadería y Alimentación -MAGA -

Miembro Titular	Miembro Suplente
Ingeniero Mario Aldana Ministro	Lic. Rómulo Gramajo Viceministro de Ganadería

Ministerio de Energía y Minas -MEM-

Miembro Titular	Miembro Suplente
Ingeniero Carlos Iván Meany Ministro	Ing. Alfredo Pokus Yaquián Viceministro

Secretaría de Planificación y Programación de la Presidencia - SEGEPLAN -

Miembro Titular	Miembro Suplente
Dra. Karin Slowing Secretario General	Licda. Vivian Lemus Subsecretaria de Políticas Globales

Banco de Guatemala -BANGUAT-

Miembro Titular	Miembro Suplente
Licda. María Antonieta de Bonilla Presidente	Lic. Julio Roberto Suárez Vicepresidente

Representante Universidad de San Carlos de Guatemala

Representante Titular	Representante Suplente
Dr. Oscar Guillermo Peláez Almengor	Lic. Oscar René Paniagua Carrera

Representante de las Universidades Privadas

Representante Titular
Lic. René Arturo Orellana González Representante

Comité Coordinador de Asociaciones Agrícolas, Comerciales, Industriales y Financieras -CACIF-

Representante Titular	Representante Suplente
Lic. Hermann Federico Girón Détery	Lic. José Haroldo Zaldívar Guzmán Representante Suplente

Instituto Nacional de Estadística -INE-

Ing. Marciano Castillo González Gerente INE	Licda. Irma Yolanda Rodríguez de Lara Subgerente Administrativa-financiera INE
Lic. Jaime Mejía Salguero Subgerente Técnico INE	

DIRECTORIO INSTITUTO NACIONAL DE ESTADÍSTICA -INE-

Ing. Marciano Castillo González

Gerente

Licda. Irma Yolanda Rodríguez de Lara

Subgerente Administrativa-Financiera

Lic. Jaime Roberto Mejía Salguero

Subgerente Técnico

Ing. Marcial Corado Recinos

Director Censos y Encuestas

Lic. Carlos Alberto Ortiz Morales

Jefe Departamento de Análisis Estadístico

Delmy Mariflor Orellana López

Nelson Augusto Santa Cruz López

Victor Hugo Asencio Rodríguez

Analistas Profesionales

German Oswaldo Coloch

Tec . Profesional en Informática



Instituto Nacional de Estadística

8 calle 9-55 zona 1, Edificio América
Ciudad de Guatemala

Teléfono: (502) 22327241, 22323405

Centro Nacional de Información Estadística:

8 calle 9-55 zona 1, Edificio América
Ciudad de Guatemala

Teléfono: (502) 22327241, 22323405

¡Estamos en la web!

<http://www.ine.gob.gt>
