

# Boletín Informativo

## Departamento de Santa Rosa

**Puntos de interés especial:**

- Tiene una población para el año 2008 de 329,433 personas.
- La población de Santa Rosa es catalogada como económicamente activa corresponde a un 53.69% con respecto a la población en edad de trabajar.
- La mayor producción en el departamento es de maíz blanco.
- La mayor cantidad de tierra es utilizada para pastos y cultivos permanentes y semipermanentes.

### Información General

#### Datos generales de Santa Rosa

<b>Extensión territorial</b>	2,955 Km <sup>2</sup>
<b>Altitud</b>	214 y 1,330 msnm
<b>Densidad Poblacional</b>	111 p/km <sup>2</sup> (2008)
<b>Clima</b>	Templado
<b>Fiesta titular</b>	6 de enero
<b>Idioma</b>	Español



**Producción agrícola** Cebolla, frijol negro, maicillo, maíz amarillo y maíz blanco

**Producción artesanal** Cestería, tejidos de algodón, cerámica, cuero, pirotecnia.

**Accidentes geográficos** Lo cruzan los siguientes ríos: Negro, Los Achiotes, Tapalapa, Los Vados, San Antonio, Las Cañas, Los Esclavos, La Plata, María Linda, Utapa, Amapa, El Panal, Las Marías, El Amarillo, Aguacinapa, Las Margaritas, Utema, Urayala, Paso Hondo

El departamento de Santa Rosa se encuentra en la región IV-Suroriente, su cabecera departamental es Cuilapa, limita al Norte con los departamentos de Guatemala y Jalapa; al Sur con el Océano Pacífico; al Este con el departamento de Jutiapa y al Oeste con el departamento de Escuintla.

Contenido:	Pág.
Lugares poblados	2
Proyecciones de población	3
Población económicamente activa por rama de actividad	4
Finanzas municipales	5
Granos básicos	6
Aves	6
Precios promedio de productos	7
Uso de la tierra	7
Indicadores del mercado de trabajo	8
Personas ocupadas por rama de actividad	8
Nacimientos	9
Matrimonios y divorcios	9
10 principales causas de muerte	10
Defunciones por lugar de ocurrencia	10
Condición de pobreza	11
Incidencia de la pobreza	12
Distribución de la pobreza	13
Educación	14
Turismo	15
Salud	16
Glosario	19
Directorios	21

*Instituto Nacional de Estadística*



*Instituto Nacional de Estadística*



# *Contenido Boletín Informativo Departamento de Santa Rosa*

	<b>Páginas</b>
Lugares poblados	2
Proyecciones de población	3
Población económicamente activa por rama de actividad	4
Finanzas municipales	5
Granos básicos	6
Aves	6
Precios promedio de productos	7
Uso de la tierra	7
Indicadores del mercado de trabajo	8
Personas ocupadas por rama de actividad	8
Nacimientos	9
Matrimonios y divorcios	9
10 principales causas de muerte	10
Defunciones por lugar de ocurrencia	10
Condición de pobreza	11
Incidencia de la pobreza	12
Distribución de la pobreza	13
Educación	14
Turismo	15
Salud	16
Glosario	19
Directorios	21



## PRESENTACIÓN

El Instituto Nacional de Estadística -**INE**- presenta este documento con el objetivo de satisfacer la demanda de datos estadísticos para apoyar a la planificación y seguimiento de programas y proyectos de desarrollo.

Esta edición contiene información sobre: Población, pobreza, finanzas, agropecuaria, uso de la tierra, indicadores de trabajo y demografía, educación, turismo, salud, del departamento de Santa Rosa esperando que sea de suma utilidad tanto para estudiantes, investigadores y planificadores.

Asimismo, son bienvenidas las sugerencias y comentarios para mejorar la presente edición.



*“El municipio de Chiquimulilla, es el que cuenta con mayor número de aldeas y caseríos de todo el departamento de Santa Rosa.”*

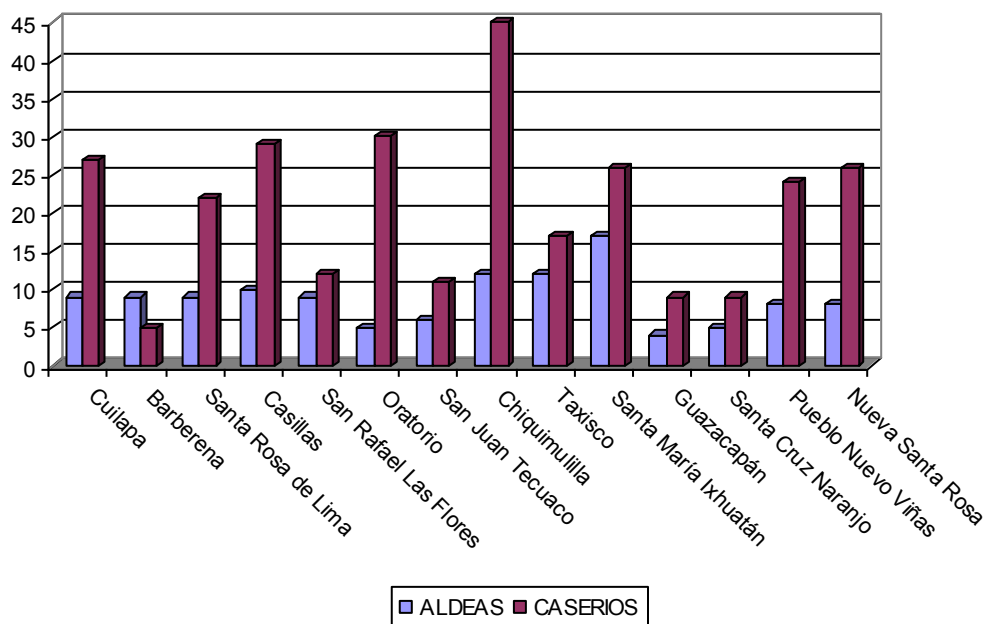
## LUGARES POBLADOS

ALDEAS Y CASERIOS, SEGÚN MUNICIPIO  
DEPARTAMENTO DE SANTA ROSA. AÑO 2006

Municipio	Aldeas	Caseríos	Total
<b>Total Departamento</b>	123	292	415
Cuilapa	9	27	36
Barberena	9	5	14
Santa Rosa De Lima	9	22	31
Casillas	10	29	39
San Rafael Las Flores	9	12	21
Oratorio	5	30	35
San Juan Tecuaco	6	11	17
Chiquimulilla	12	45	57
Taxisco	12	17	29
Santa María Ixhuatán	17	26	43
Guazacapán	4	9	13
Santa Cruz Naranjo	5	9	14
Pueblo Nuevo Viñas	8	24	32
Nueva Santa Rosa	8	26	34

Fuente: Actualización cartográfica 2006 Departamento de Cartografía INE.

ALDEAS Y CASERIOS, SEGÚN MUNICIPIO  
DEPARTAMENTO DE SANTA ROSA



Fuente: Actualización cartográfica 2006 Departamento de Cartografía INE.

# PROYECCIONES DE POBLACIÓN

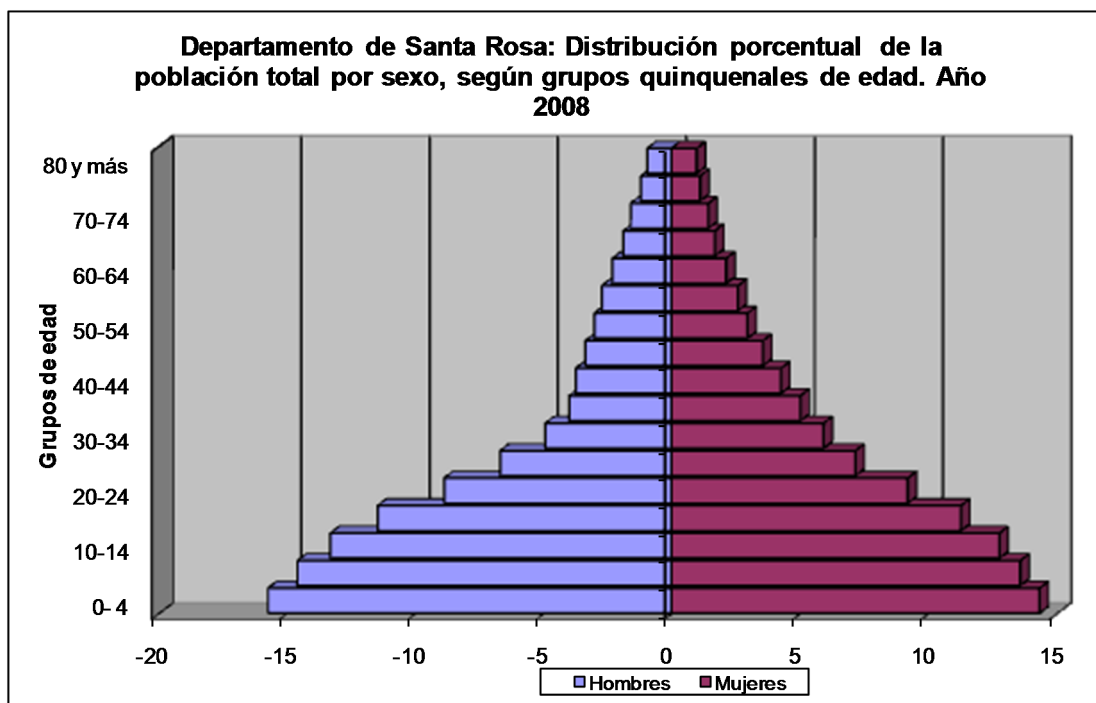
ESTIMACIONES DE POBLACIÓN TOTAL SEGÚN MUNICIPIO, DEPARTAMENTO DE SANTA ROSA. PERÍODO 2004-2008. (al 30 de junio)



Municipio	Año				
	2004	2005	2006	2007	2008
<b>Total Departamento</b>	<b>311,964</b>	<b>315,770</b>	<b>319,963</b>	<b>324,516</b>	<b>329,433</b>
Cuilapa	33,511	34,279	35,106	35,987	36,925
Barberena	40,334	40,818	41,367	41,964	42,610
Santa Rosa de Lima	15,536	15,775	16,032	16,308	16,605
Casillas	21,133	21,398	21,685	21,998	22,336
San Rafael Las Flores	10,063	10,362	10,675	11,008	11,362
Oratorio	20,597	20,943	21,310	21,705	22,127
San Juan Tecuaco	8,333	8,477	8,630	8,793	8,969
Chiquimulilla	44,158	44,452	44,805	45,203	45,648
Taxisco	22,583	22,643	22,704	22,765	22,826
Santa María Ixhuatán	19,603	19,705	19,833	19,982	20,151
Guazacapán	14,079	14,154	14,250	14,360	14,484
Santa Cruz Naranjo	11,722	11,888	12,067	12,261	12,469
Pueblo Nuevo Viñas	21,155	21,488	21,842	22,224	22,633
Nueva Santa Rosa	29,156	29,388	29,657	29,957	30,288

*En el Departamento de Santa Rosa la población se concentra en los municipios de: Chiquimulilla, Barberena y Cuilapa.*

Fuente: INE. Proyecciones de Población con base en el XI Censo de Población y VI de Habitación 2002.



Fuente: INE. Proyecciones de Población con base en el XI Censo de Población y VI de Habitación 2002.

# POBLACIÓN ECONÓMICAMENTE ACTIVA POR RAMA DE ACTIVIDAD

POBLACIÓN ECONÓMICAMENTE ACTIVA (PEA) DE 7 AÑOS Y MÁS DE EDAD POR RAMA DE ACTIVIDAD ECONÓMICA, SEGÚN MUNICIPIO, AÑO 2002

Municipio	PEA de 7 años y más de edad por rama de actividad económica (*)													
	Total	1	2	3	4	5	6	7	8	9	10	11	12	13
<b>Total Departamento</b>	<b>86,459</b>	<b>52,720</b>	<b>219</b>	<b>5,567</b>	<b>776</b>	<b>5,744</b>	<b>8,876</b>	<b>1,927</b>	<b>1,730</b>	<b>2,547</b>	<b>1,846</b>	<b>4,031</b>	<b>10</b>	<b>466</b>
Cuilapa	9,715	4,319	10	718	290	655	1,272	254	362	973	228	580	1	53
Barberena	11,984	3,810	15	1,762	89	1,785	2,268	367	367	321	212	907	1	80
Santa Rosa de Lima	3,700	2,809	-	103	11	207	213	68	23	98	51	107	1	9
Casillas	5,166	4,184	1	198	5	220	189	81	40	57	48	124	-	19
San Rafael Las Flores	2,808	2,362	-	62	20	78	83	25	13	23	29	108	-	5
Oratorio	5,610	4,143	-	209	24	177	332	83	76	337	79	128	-	22
San Juan Tecuaco	2,495	2,202	2	59	7	45	56	3	11	13	62	31	-	4
Chiquimulilla	12,577	7,072	146	779	162	681	1,826	393	247	125	381	669	-	96
Taxisco	6,302	3,784	25	385	38	540	712	211	81	64	176	248	-	38
Santa María Ixhuatan	5,435	4,633	1	121	20	115	191	45	85	51	95	65	-	13
Guazacapan	3,656	1,803	10	243	35	220	547	125	99	149	163	239	-	23
Santa Cruz Naranjo	3,337	1,869	4	265	26	315	292	76	62	153	51	203	7	14
Pueblo Nuevo Viñas	5,649	3,770	2	414	18	390	341	113	124	88	109	247	-	33
Nueva Santa Rosa	8,025	5,960	3	249	31	316	554	83	140	95	162	375	-	57

(\*) No incluye a los que buscaron trabajo por primera vez

- 1. AGRICULTURA, CAZA, SILVICULTURA Y PESCA
- 2. EXPLOTACION DE MINAS Y CANTERAS
- 3. INDUSTRIA MANUFACTURERA TEXTIL Y ALIMENTICIA
- 4. ELECTRICIDAD, GAS Y AGUA
- 5. CONSTRUCCION
- 6. COMERCIO POR MAYOR Y MENOR, RESTAURANTES Y HOTELES
- 7. TRANSPORTE, ALMACENAMIENTO Y COMUNICACIONES
- 8. ESTABLECIMIENTOS FINANCIEROS, SEGUROS, BIENES INMUEBLES Y SERVICIOS PRESTADOS A EMPRESAS
- 9. ADMINISTRACION PUBLICA Y DEFENSA
- 10. ENSEÑANZA
- 11. SERVICIOS COMUNALES, SOCIALES Y PERSONALES
- 12. ORGANIZACIONES EXTRATERRITORIALES
- 13. RAMA DE ACTIVIDAD NO ESPECIFICADA

FUENTE: INE, CENSOS 2002: XI DE POBLACION Y VI DE HABITACION.

## Finanzas Municipales

### DEPARTAMENTO DE SANTA ROSA: INGRESOS Y EGRESOS MUNICIPALES, AÑO 2006-2007 (Cifras en Millones de Quetzales)

Municipio	2006			2007		
	Ingresos	Egresos	Diferencia	Ingresos	Egresos	Diferencia
<b>Total Departamento</b>	<b>34.74</b>	<b>65.56</b>	<b>-30.82</b>	<b>37.18</b>	<b>73.99</b>	<b>-36.81</b>
Cuilapa	2.99	3.55	-0.56	3.85	4.83	-0.98
Barberena	6.22	6.39	-0.17	7.78	8.30	-0.52
Santa Rosa De Lima	1.63	8.91	-7.27	1.77	9.10	-7.33
Casillas	0.00	4.01	-4.01	1.75	4.09	-2.33
San Rafael Las Flores	1.86	3.44	-1.58	0.77	4.11	-3.34
Oratorio	1.55	2.17	-0.61	1.94	1.61	0.34
San Juan Tecuaco	1.40	2.39	-1.00	1.40	3.78	-2.39
Chiquimulilla	4.72	11.46	-6.74	4.67	10.32	-5.65
Taxisco	3.60	7.64	-4.04	3.75	9.01	-5.26
Santa Maria Ixhuatán	0.00	0.00	0.00	1.89	3.34	-1.45
Guazacapán	3.74	3.14	0.61	1.29	3.89	-2.60
Santa Cruz Naranjo	2.01	4.10	-2.09	1.90	3.92	-2.01
Pueblo Nuevo Viñas	3.31	5.27	-1.96	1.95	4.06	-2.11
Nueva Santa Rosa	1.71	3.11	-1.40	2.48	3.66	-1.18

Fuente: Siaf-Muni

## Información Agropecuaria

### Granos Básicos

NÚMERO DE FINCAS, SUPERFICIE COSECHADA Y PRODUCCIÓN OBTENIDA EN EL AÑO AGRÍCOLA 2006/2007, POR SEMESTRE, SEGÚN DEPARTAMENTO DE SANTA ROSA  
(Superficie en manzanas y producción en quintales)

Granos Básicos	Total (Año agrícola mayo 2006/abril 2007)		
	Fincas	Superficie cosechada	Producción obtenida
Maíz blanco	20,916	28,504	1,132,789
Fríjol Negro	11,876	13,892	166,575
Maíz Amarillo	84	26	591

Fuente: INE. Encuesta Nacional Agropecuaria 2007.



*“El maíz blanco es el grano básico que tiene mayor peso en la producción agrícola del departamento de Santa Rosa”*

### Aves

NÚMERO DE FINCAS, EXISTENCIA DE AVES, GALLOS, POLLAS, POLLOS Y POLLITOS, GALLINAS, Y NÚMERO DE HUEVOS RECOGIDOS EN UN DÍA, DEL DEPARTAMENTO DE SANTA ROSA  
AL DÍA DE LA ENTREVISTA (DEL 7 DE MAYO AL 17 DE JUNIO 2007 )

Total		Gallos , pollas, pollos y pollitos	Gallinas		Huevos recogidos en un día
Fincas	Aves		Reproductoras	Para postura	
16,585	412,844	290,256	55,562	67,027	40,017

Existencia animal al día de la entrevista (mayo - junio 2007); huevos recogidos el día anterior a la entrevista.

Fuente: INE. Encuesta Nacional Agropecuaria 2007



## Precios promedio de productos básicos

PRECIOS PROMEDIOS RECIBIDOS POR EL PRODUCTOR, EN EL MERCADO LOCAL, POR QUINTAL VENDIDO DE LA PRODUCCIÓN OBTENIDA EN EL AÑO AGRÍCOLA 2006/2007, SEGÚN TIPO DE PRODUCTO

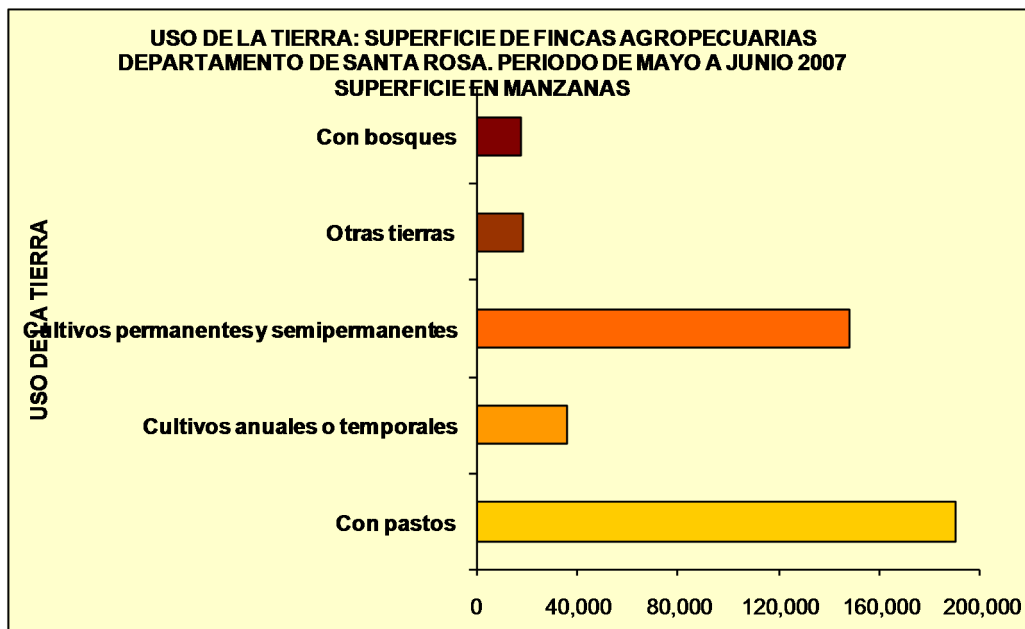


Producto	Precios promedio (quetzales)
	Semestre de noviembre 2006 a abril 2007
Frijol negro	201.00
Maíz blanco	85.00
Maíz amarillo	90.00

Fuente: INE. Encuesta Nacional Agropecuaria 2007.

## Uso de la Tierra

*En Santa Rosa la mayor cantidad de tierra es utilizada, para cultivos anuales o temporales y pastos.*



\* Se excluyen pastos.

Superficie con bosques, se refiere únicamente a la cobertura forestal dentro del área total de la finca agropecuaria. No incluye bosques municipales, áreas de reserva forestal o de fincas exclusivamente dedicadas a la explotación de bosques, etc.

Otras tierras: se refiere a las ocupadas por las instalaciones de las fincas, montes o charrales, caminos, lechos de ríos y/o lagos, áreas no agrícolas, etc.

Fuente: INE. Encuesta Nacional Agropecuaria 2007.

## Indicadores del mercado de trabajo

**INDICADORES DEL MERCADO DE TRABAJO  
DEPARTAMENTO DE SANTA ROSA (área urbana)  
TOTAL VALORES ABSOLUTOS AÑO 2004  
(personas de 10 años y más de edad)**

Indicadores	Personas
Población en edad de trabajar (PET)	81,006
Población económicamente activa (PEA)	43,491
Población ocupada	41,922
Población en subempleo visible	8,445
Población desocupada abierta total	1,569
Población desocupada abierta activa	1,309
Población desocupada abierta pasiva	259
Población económicamente inactiva	37,515
Personas desocupadas oculta	10,322
Población desocupada total agregada	11,891

Fuente: Instituto Nacional de Estadística. INE.

Encuesta Nacional de Empleo e Ingresos. ENEI.

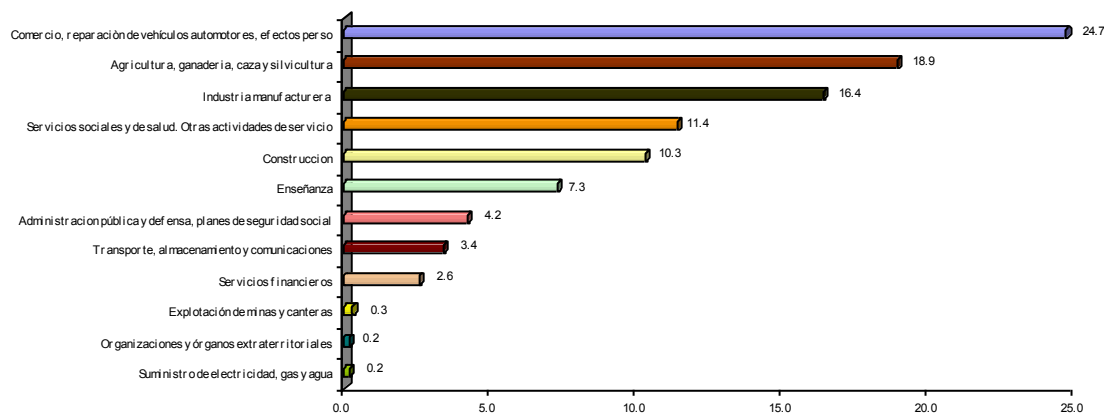
Septiembre-Noviembre 2004



*La población de Santa Rosa catalogada como económicamente activa corresponde a un 53.69% con respecto a la población en edad de trabajar.*

## Personas ocupadas por rama de actividad

**SANTA ROSA. PORCENTAJE DE PERSONAS OCUPADAS DE 10 AÑOS Y MÁS DE EDAD SEGÚN RAMA DE ACTIVIDAD ECONÓMICA. AÑO 2004**



*Nota: Estos datos se refieren al área urbana del Departamento.*

*Fuente: Encuesta Nacional de Empleo e Ingresos. ENEI. Septiembre-Noviembre 2004.*

## Nacimientos

### NACIMIENTOS POR GRUPOS DE EDAD DE LA MADRE, SEGÚN MUNICIPIO DE SU RESIDENCIA, AÑO 2006 DEPARTAMENTO DE SANTA ROSA

Municipio	Total	Menos	15-19	20-24	25-29	30-34	35-39	40-44	45-49	50 y	Ignorado
<b>Total Departamento</b>	<b>8,612</b>	<b>66</b>	<b>1,782</b>	<b>2,648</b>	<b>1,900</b>	<b>1,152</b>	<b>740</b>	<b>264</b>	<b>37</b>	<b>16</b>	<b>7</b>
Cuilapa	932	10	219	280	208	108	67	33	4	3	-
Barberena	1,340	9	286	437	281	177	105	35	5	2	3
Santa Rosa de Lima	335	1	54	98	75	50	28	26	2	1	-
Casillas	536	5	102	157	124	64	65	16	1	2	-
San Rafael Las Flores	249	2	45	87	51	33	26	4	1	-	-
Oratorio	531	8	111	157	129	67	45	11	2	1	-
San Juan Tecuaco	277	1	46	99	61	39	25	5	-	1	-
Chiquimulilla	1,036	6	233	320	220	145	78	31	2	1	-
Taxisco	722	3	144	243	164	90	58	16	3	-	1
Santa María Ixhuatán	547	2	122	140	116	86	56	19	3	3	-
Guazacapán	414	7	84	137	100	39	31	11	3	1	1
Santa Cruz Naranjo	307	2	47	84	67	53	36	13	4	1	-
Pueblo Nuevo Viñas	685	5	133	198	152	105	61	24	5	-	2
Nueva Santa Rosa	701	5	156	211	152	96	59	20	2	-	-

Fuente: INE. Estadísticas Vitales.

## Matrimonios y Divorcios

### MATRIMONIOS Y DIVORCIOS POR AÑO DE OCURRENCIA, PERÍODO 2002 - 2006 DEPARTAMENTO DE SANTA ROSA,

Santa Rosa	2002	2003	2004	2005	2006
Matrimonios	1,379	1,573	1,461	7,335	8,714
Divorcios	19	13	27	1,167	904

Fuente: INE. Estadísticas Vitales.

**Divorcios:** Es la disolución jurídica definitiva de un matrimonio, es decir, separación del hombre y de la mujer que confiere a las partes del derecho a contraer nuevas nupcias según disposiciones civiles, religiosas o de otra clase, de acuerdo con las leyes de cada país.

## 10 Principales Causas de Muerte

### PRINCIPALES CAUSAS DE MUERTE, AÑO 2006

Descripción	No. de Casos
Infarto agudo del miocardio, sin otra especificación	103
Agresión con disparo de otras armas de fuego, y las no especificadas, lugar no especificado	90
Neumonía, no especificada	81
Accidente cerebro vascular (SAI)	76
Hipertensión esencial (primaria)	62
Diabetes mellitus, no especificada	60
Tumor maligno del estómago, parte no especificada	57
Insuficiencia cardíaca congestiva	54
Desnutrición proteinocalórica, no especificada	46
Bronconeumonía, no especificada	43
Resto de causas	1,193

*Entre las causas de muerte, más importantes en el departamento de Santa Rosa están: Infarto agudo, agresión arma de fuego y neumonía.*

Fuente: INE. Estadísticas Vitales.

## Defunciones por lugar de ocurrencia

### DEFUNCIONES POR LUGAR DE OCURRENCIA SEGÚN, MUNICIPIO DE RESIDENCIA DEL DIFUNTO, AÑO 2006 DEPARTAMENTO DE SANTA ROSA

Municipio	Total	Hospital	Casa de Salud	Vía Pública	Domicilio
<b>Santa Rosa</b>	<b>1,865</b>	<b>569</b>	<b>49</b>	<b>200</b>	<b>1,047</b>
Cuilapa	318	182	2	27	107
Barberena	265	83	-	44	138
Santa Rosa de Lima	64	19	1	2	42
Casillas	89	17	1	7	64
San Rafael las Flores	42	5	2	7	28
Oratorio	115	34	-	11	70
San Juan Tecuaco	31	2	1	1	27
Chiquimulilla	243	52	12	30	149
Taxisco	125	20	4	6	95
Santa María Ixhuatán	106	50	19	2	35
Guazacapán	92	18	2	19	53
Santa Cruz Naranjo	74	12	-	-	62
Pueblo Nuevo Viñas	127	31	1	25	70
Nueva Santa Rosa	174	44	4	19	107

Fuente: INE. Estadísticas Vitales.



## Condición de Pobreza

**DEPARTAMENTO DE SANTA ROSA: CARACTERÍSTICAS DEMOGRÁFICAS  
DE LA POBLACIÓN POR CONDICIÓN DE POBREZA. AÑO 2006  
(EN CIFRAS ABSOLUTAS)**

Características	Población total	Niveles de pobreza			No pobres
		Todos los pobres	Pobres extremos	Pobre no extremos	
<b>Total departamento</b>	<b>332,724</b>	<b>192,733</b>	<b>33,993</b>	<b>158,740</b>	<b>139,991</b>
<b>Sexo</b>	<b>332,724</b>	<b>192,733</b>	<b>33,993</b>	<b>158,740</b>	<b>139,991</b>
Hombre	160,481	95,654	16,904	78,750	64,828
Mujer	172,243	97,080	17,089	79,990	75,163
<b>Grupo étnico</b>	<b>331,675</b>	<b>191,994</b>	<b>33,993</b>	<b>158,001</b>	<b>139,681</b>
Indígena	2,161	1,979	474	1,505	182
No indígena	329,514	190,015	33,519	156,496	139,499
<b>Posición en el hogar</b>	<b>332,724</b>	<b>192,733</b>	<b>33,993</b>	<b>158,740</b>	<b>139,991</b>
Jefe o jefa del hogar	71,518	32,998	4,284	28,714	38,520
Esposo (a) o cónyuge	51,309	26,401	3,924	22,476	24,908
Hijo (a)	169,444	108,741	20,607	88,134	60,703
Otro miembro del hogar	40,453	24,594	5,178	19,416	15,860
<b>Jefatura del hogar</b>	<b>71,518</b>	<b>32,998</b>	<b>4,284</b>	<b>28,714</b>	<b>38,520</b>
Jefe hombre	54,161	26,794	3,567	23,226	27,368
Jefe mujer	17,357	6,205	717	5,488	11,152
<b>Estado conyugal</b>	<b>222,845</b>	<b>117,258</b>	<b>18,251</b>	<b>99,007</b>	<b>105,588</b>
Soltero (a)	83,001	46,015	7,440	38,575	36,986
Casados o unidos (as)	117,348	60,498	9,532	50,966	56,850
Separados (as)	9,124	5,303	938	4,365	3,821
Viudos o divorciados (as)	13,372	5,441	341	5,100	7,930
<b>Grandes grupos de edad</b>	<b>332,724</b>	<b>192,733</b>	<b>33,993</b>	<b>158,740</b>	<b>139,991</b>
0 - 14	135,519	91,584	19,916	71,668	43,935
15 - 64	175,521	92,538	13,096	79,442	82,983
65 y más	21,684	8,611	981	7,630	13,073

*Fuente: Instituto Nacional de Estadística, INE. Encuesta Nacional de Condiciones de Vida, ENCOVI-2006*

## Incidencia de la Pobreza

### DEPARTAMENTO DE SANTA ROSA: CARACTERÍSTICAS DEMOGRÁFICAS DE LA POBLACIÓN POR INCIDENCIA DE LA POBREZA. AÑO 2006

(EN PORCENTAJE)

Características	Población total	Niveles de pobreza			No pobres
		Todos los pobres	Pobres extremos	Pobre no extremos	
<b>Total departamento</b>	100.0	57.9	10.2	47.7	42.1
<b>Sexo</b>					
Hombre	100.0	59.6	10.5	49.1	40.4
Mujer	100.0	56.4	9.9	46.4	43.6
<b>Grupo étnico</b>					
Indígena	100.0	91.6	21.9	69.6	8.4
No indígena	100.0	57.7	10.2	47.5	42.3
<b>Posición en el hogar</b>					
Jefe o jefa del hogar	100.0	46.1	6.0	40.1	53.9
Esposo (a) o cónyuge	100.0	51.5	7.6	43.8	48.5
Hijo (a)	100.0	64.2	12.2	52.0	35.8
Otro miembro del hogar	100.0	60.8	12.8	48.0	39.2
<b>Jefatura del hogar</b>					
Jefe hombre	100.0	49.5	6.6	42.9	50.5
Jefe mujer	100.0	35.7	4.1	31.6	64.3
<b>Estado conyugal</b>					
Soltero (a)	100.0	55.4	9.0	46.5	44.6
Casados o unidos (as)	100.0	51.6	8.1	43.4	48.4
Separados (as)	100.0	58.1	10.3	47.8	41.9
Viudos o divorciados (as)	100.0	40.7	2.6	38.1	59.3
<b>Grandes grupos de edad</b>					
0 - 14	100.0	67.6	14.7	52.9	32.4
15 - 64	100.0	52.7	7.5	45.3	47.3
65 y más	100.0	39.7	4.5	35.2	60.3

Fuente: Instituto Nacional de Estadística, INE. Encuesta Nacional de Condiciones de Vida, ENCOVI-2006

## Distribución de la Pobreza

**DEPARTAMENTO DE SANTA ROSA: CARACTERÍSTICAS DEMOGRÁFICAS  
DE LA POBLACIÓN POR DISTRIBUCIÓN DE LA POBREZA. AÑO 2006  
(EN PORCENTAJE)**

Características	Población total	Niveles de pobreza			No pobres
		Todos los pobres	Pobres extremos	Pobre no extremos	
<b>Total departamento</b>	<b>100.0</b>	<b>100.0</b>	<b>100.0</b>	<b>100.0</b>	<b>100.0</b>
<b>Sexo</b>	<b>100.0</b>	<b>100.0</b>	<b>100.0</b>	<b>100.0</b>	<b>100.0</b>
Hombre	48.2	49.6	49.7	49.6	46.3
Mujer	51.8	50.4	50.3	50.4	53.7
<b>Grupo étnico</b>	<b>100.0</b>	<b>100.0</b>	<b>100.0</b>	<b>100.0</b>	<b>100.0</b>
Indígena	0.7	1.0	1.4	1.0	0.1
No indígena	99.3	99.0	98.6	99.0	99.9
<b>Posición en el hogar</b>	<b>100.0</b>	<b>100.0</b>	<b>100.0</b>	<b>100.0</b>	<b>100.0</b>
Jefe o jefa del hogar	21.5	17.1	12.6	18.1	27.5
Esposo (a) o cónyuge	15.4	13.7	11.5	14.2	17.8
Hijo (a)	50.9	56.4	60.6	55.5	43.4
Otro miembro del hogar	12.2	12.8	15.2	12.2	11.3
<b>Jefatura del hogar</b>	<b>100.0</b>	<b>100.0</b>	<b>100.0</b>	<b>100.0</b>	<b>100.0</b>
Jefe hombre	75.7	81.2	83.3	80.9	71.0
Jefe mujer	24.3	18.8	16.7	19.1	29.0
<b>Estado conyugal</b>	<b>100.0</b>	<b>100.0</b>	<b>100.0</b>	<b>100.0</b>	<b>100.0</b>
Soltero (a)	37.2	39.2	40.8	39.0	35.0
Casados o unidos (as)	52.7	51.6	52.2	51.5	53.8
Separados (as)	4.1	4.5	5.1	4.4	3.6
Viudos o divorciados (as)	6.0	4.6	1.9	5.2	7.5
<b>Grandes grupos de edad</b>	<b>100.0</b>	<b>100.0</b>	<b>100.0</b>	<b>100.0</b>	<b>100.0</b>
0 - 14	40.7	47.5	58.6	45.1	31.4
15 - 64	52.8	48.0	38.5	50.0	59.3
65 y más	6.5	4.5	2.9	4.8	9.3

*Fuente: Instituto Nacional de Estadística, INE. Encuesta Nacional de Condiciones de Vida, ENCOVI-2006*

## Educación

### INDICADORES BÁSICOS DE COBERTURA DE SERVICIO EDUCATIVO POR SEXO SEGÚN TASAS DE ESCOLARIDAD. AÑO 2006 (en porcentaje)



Indicadores básicos de cobertura de servicio educativo	Año 2006		
	Total	Hombres	Mujeres
<b>TASAS DE ESCOLARIDAD</b>			
<b>Nivel primaria</b>			
Tasa bruta de escolaridad	126.41	129.83	122.95
Tasa neta de escolaridad	105.62	106.73	104.50
Tasa neta de admisión	89.53	90.65	88.37
<b>Nivel básico</b>			
Tasa bruta de escolaridad	59.79	62.01	57.59
Tasa neta de escolaridad	36.44	37.09	35.79
Tasa neta de admisión	19.79	20.14	19.14
<b>Nivel diversificado</b>			
Tasa bruta de escolaridad	26.73	25.84	27.60
Tasa neta de escolaridad	17.34	16.74	17.94
Tasa neta de admisión	9.38	9.62	9.14
<b>SOBREVIVENCIA Y RENDIMIENTO ESCOLAR</b>			
<b>Nivel primaria</b>			
Tasa de aprobación	84.98	83.29	86.76
Tasa de reprobación	15.02	16.71	13.24
Tasa de deserción	7.66	8.40	6.87
Tasa de retención	92.34	91.60	93.13
<b>Nivel básico</b>			
Tasa de aprobación	58.44	53.76	63.40
Tasa de reprobación	41.56	46.24	36.60
Tasa de deserción	5.20	5.51	4.86
Tasa de retención	94.80	94.49	95.14
<b>Nivel diversificado</b>			
Tasa de aprobación	72.11	69.47	74.69
Tasa de reprobación	27.89	30.53	25.31
Tasa de deserción	5.44	2.69	7.98
Tasa de retención	94.56	97.31	92.02

Fuente: Ministerio de Educación, Anuario Estadístico 2005



## Turismo

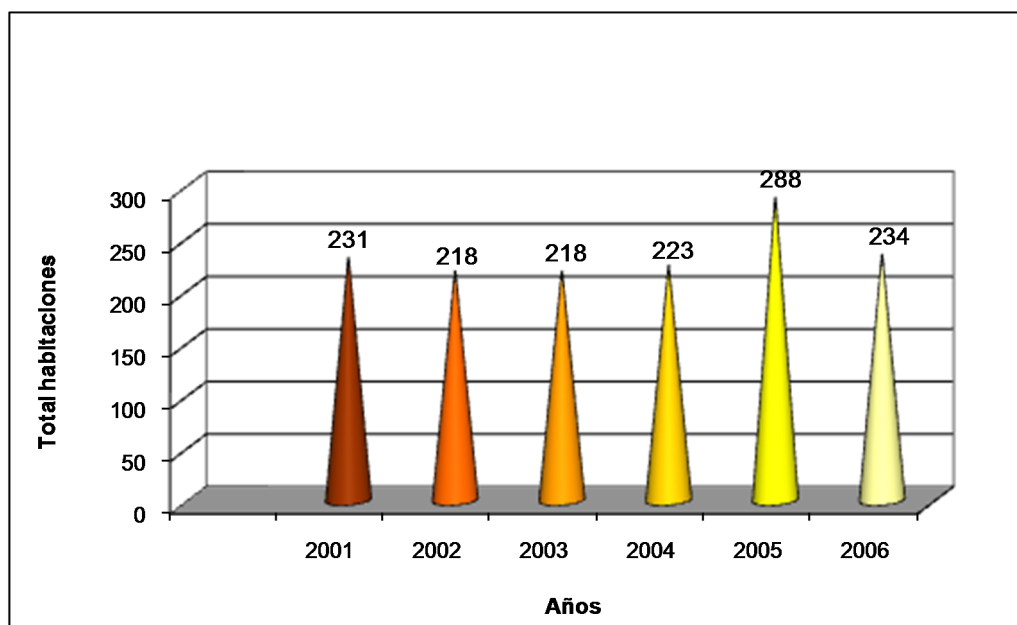
### OFERTA HOTELERA APTA AL TURISMO DEPARTAMENTO DE SANTA ROSA AL 31 DE DICIEMBRE DE 2006

Establecimientos		Habitaciones		Plazas-Cama	
No.	Distribución	No.	Distribución	No.	Distribución
14	1.9%	234	1.2%	601	1.2%

Distribución: Porcentaje de establecimientos, habitaciones y plazas cama con respecto al total país.

Fuente: Sección de Estadística, -INGUAT-.

### HABITACIONES APTAS AL TURISMO, DEPARTAMENTO DE SANTA ROSA. AÑOS 2001-2006



En esta serie histórica se observa la evolución de la oferta hotelera en el departamento de Santa Rosa, en cuanto a las habitaciones hoteleras recomendables y disponibles, se muestra una tendencia negativa especialmente en el año 2006.

Fuente: Sección de Estadística, -INGUAT-.

## SALUD - IGSS



### Afiliados

POBLACIÓN AFILIADA AL IGSS, DEPARTAMENTO DE SANTA ROSA  
SEGÚN DIFERENTES PROGRAMAS. AÑOS 2004-2006

Programas	Años		
	2004	2005	2006**
De Accidentes	10,139	10,940	11,008
De enfermedad y maternidad	-	-	-
De IVS(*)	7,532	8,381	8,442

(\*) El Programa de Invalidez, Vejez y Supervivencia, no incluye trabajadores presupuestados del Estado.

\*\* Cifras Preliminares

Fuente: Memoria de labores, IGSS. Años, 2004 al 2006.

### Patronos

PATRONOS FORMALMENTE INSCRITOS AL IGSS  
DEPARTAMENTO DE SANTA ROSA. AÑOS 2004-2006

Patronos Inscritos	Años		
	2004	2005	2006
Total	903	948	992
Activos	826	867	910
Suspensos	77	81	82

Fuente: Memoria de labores, IGSS años 2004 al 2006.

En el departamento de Santa Rosa la cantidad de patronos formalmente inscritos se observa un incremento anual.



## Salud

### Morbilidad Prioritaria (primeras consultas)

#### VEINTE PRIMERAS CAUSAS DE MORBILIDAD GENERAL, DEPARTAMENTO DE SANTA ROSA. AÑO 2007

No.	Tipo de enfermedad	Frecuencia		Total
		Masculina	Femenina	
1	Infecciones respiratorias agudas	24,611	35,416	60,027
2	Parasitismo intestinal	7,737	11,133	18,870
3	Infección de vías urinarias	5,684	8,179	13,863
4	Diarreas	5,621	8,088	13,709
5	Enfermedad péptica	5,228	7,523	12,751
6	Trastornos de la piel y tejido subcutáneo	5,098	7,336	12,434
7	Anemia	2,639	3,796	6,435
8	Neumonías y bronconeumonias	2,292	3,298	5,590
9	Neuralgias y neuritis	2,245	3,231	5,476
10	Micosis	2,097	3,018	5,115
11	Artritis	2,006	3,887	5,893
12	Alergias	1,643	2,365	4,008
13	Conjuntivitis	1,481	2,131	3,612
14	Trastornos inflamatorios de la vagina	1,249	1,798	3,047
15	Hipertensión esencial	932	1,342	2,274
16	Cefalea debida a tensión	816	1,174	1,990
17	Lumbago	783	1,126	1,909
18	Lesiones por accidentes	651	937	1,588
19	Infección intestinal	616	887	1,503
20	Dengue clásico clínico	45	64	109
	Resto de causas	46,562	67,003	113,565
	<b>Total de Causas</b>	<b>120,036</b>	<b>172,732</b>	<b>292,768</b>

Fuente: Memoria anual de Vigilancia Epidemiológica 2007. Ministerio de Salud Pública y Asistencia Social.

*Del total de consultas atendidas por enfermedades transmisibles el 20.50 % son por Infecciones respiratorias agudas, .*

## Salud

### DIEZ PRIMERAS CAUSAS DE MORBILIDAD INFANTIL DEPARTAMENTO DE SANTA ROSA. AÑO 2007

No.	Tipo de Enfermedad	No. de casos
1	Infecciones respiratorias agudas	10,732
2	Diarreas	2,924
3	Enfermedades de la piel	2,485
4	Parasitismo intestinal (incluye amebiasis)	2,476
5	Neumonía/BNM	899
6	Conjuntivitis	401
7	Bronquitis	376
8	Anemia	292
9	Infección urinaria	255
10	Desnutrición	83
	Resto de causas	3,836
	<b>Total</b>	<b>24,759</b>

*Fuente: Memoria anual de Vigilancia Epidemiológica 2007. Ministerio de Salud Pública y Asistencia Social.*



### TIPO DE SERVICIO DE SALUD DEPARTAMENTO DE SANTA ROSA AÑO 2007

Tipo de Servicio	Total
Hospitales (total)	1
-Distritales	2
-Departamentales	2
-Regionales	1
-Generales de referencia nacional	2
Centros de salud tipo "A"	12
Centros de salud tipo "B"	54
Puestos de salud	2
Maternidades cantonales	3
Centros de urgencia las 24 horas	86
Centros comunitarios	14
Prestadores de servicios	2
Administradores de servicio (ASS)	85

*Fuente: Memoria anual de Vigilancia Epidemiológica 2007. Ministerio de Salud Pública y Asistencia Social.*

## Glosario



Concepto	Definición
<b>Centro de Salud</b>	Se define como la estructura física y funcional que permite el adecuado desarrollo de la atención primaria de salud. Tiene una amplia área de cobertura poblacional y en el mismo se cuenta con personal médico, paramédico y técnico.
<b>Cultivos anuales o temporales</b>	Son aquellos cuyo ciclo de crecimiento es menor de un año, a veces sólo de unos meses y tienen que ser nuevamente sembrados o plantados después de la cosecha. También los que permanecen en el campo más de un año y al cosecharlos se destruye la planta.
<b>Cultivos permanentes y semipermanentes</b>	Son cultivos que ocupan la misma tierra durante varios años y no necesitan ser plantados nuevamente después de cada cosecha. Ejemplo: café, piña, caña de azúcar.
<b>En rastrojo</b>	Extensión de tierra dedicada a siembras temporales, pero se ha dejado de sembrar por un período menor de un año y son visibles restos de plantas sembradas.
<b>Divorcio</b>	Es la disolución jurídica definitiva de un matrimonio, es decir, separación del hombre y de la mujer que confiere a las partes del derecho a contraer nuevas nupcias según disposiciones civiles, religiosas o de otra clase, de acuerdo con las leyes de cada país.
<b>Enfermedades no transmisibles</b>	Es cualquier enfermedad causada por un agente infeccioso o por sus productos tóxicos, desde un huésped infectado o un reservorio inanimado o un huésped susceptible. Estas enfermedades son de notificación obligatoria.
<b>Enfermedades transmisibles</b>	Son aquellas enfermedades que se originan por factores ambientales y genéticos del paciente y no se corre con el peligro de contagio.
<b>Índice de brecha de pobreza</b>	Muestra la insuficiencia promedio en el consumo de los pobres respecto de la línea de pobreza, tomando en cuenta la proporción de la población pobre en la población total. Este índice permite calcular el valor de la brecha de pobreza o sea la suma total de quetzales que necesitaría transferir a los pobres para que puedan consumir el valor de la línea de pobreza persona año, sin tener en cuenta costos de transacción, de administración, de filtración, etc.
<b>Índice de severidad</b>	Indica que todos los pobres por debajo de la línea de pobreza no son igualmente pobres. En otras palabras, nos dice que todas estas personas no están a igual distancia de la línea de pobreza, y por tanto qué tan desigual es la población que se encuentra por debajo de la línea de pobreza o qué tan desiguales son los consumos promedios entre los pobres.
<b>Matrimonio</b>	Se refiere a la frecuencia, características de las uniones, legales y/o consensuales, en una población
<b>Morbilidad</b>	Estudio de las enfermedades de una población.
<b>Nacimiento</b>	Es la expulsión o extracción completa del cuerpo de la madre (independientemente de la duración del embarazo), como producto de la concepción y que después de la separación respira o manifiesta cualquier otro signo de vida.
<b>Personas desocupadas ocultas</b>	Personas que no tenían trabajo en la semana de referencia, no buscaban pero estarían dispuestos a trabajar bajo determinadas circunstancias.
<b>Población en edad de trabajar</b>	Según las normas internacionales es aquella población que está apta en cuanto a edad para ejercer funciones productivas. Para la presente publicación se consideró a la población en edad de trabajar a partir de los 10 años de edad.
<b>Población económicamente activa</b>	Todas las personas de 10 años y más de edad que en la semana de referencia realizaron algún tipo de actividad económica (estaban trabajando o tenían trabajo) y las personas que estaban disponibles para trabajar y hacen gestiones para encontrar un trabajo (desempleados). Se incluye también las personas que durante la semana de referencia no buscaron trabajo activamente por razón de mercado pero estaban dispuestas a iniciar un trabajo de forma inmediata.
<b>Población ocupada</b>	Todas las personas de 10 años y más que dijeron haber trabajado por lo menos 1 hora, durante la semana de referencia, o bien, que tenían un trabajo del cual estuvieron ausentes por razones circunstanciales como enfermedad, licencias, vacaciones, etc.
<b>Población en subempleo visible</b>	Conjunto de personas que trabajan involuntariamente menos de la jornada normal en su ocupación principal (40 horas a la semana en el sector público y 48 horas a la semana en el sector privado) y que desean trabajar más horas y están disponibles para hacerlo.
<b>Población desocupada abierta activa</b>	Personas de 10 años y más que sin estar ocupados en la semana de referencia, buscaron en las últimas cuatro semanas activamente un trabajo y tenían disponibilidad inmediata.

## Glosario

Concepto	Definición
<b>Población desocupada abierta pasiva</b>	Personas de 10 años y más que en el período de referencia no tenían trabajo ni buscaron trabajo en las últimas cuatro semanas pero sí en los últimos doce meses. Desean trabajar pero no buscaron por razones de mercado y al momento de la encuesta tenían disponibilidad inmediata.
<b>Población desocupada abierta total</b>	Personas de 10 años y más que sin estar ocupados la semana de referencia, buscaron trabajar y tenían disponibilidad inmediata para hacerlo. Se incluyen en esta categoría a las personas que no buscaron activamente trabajo por razones de mercado, mal tiempo o esperan respuesta a solicitudes de trabajo.
<b>Población económicamente inactiva</b>	Conjunto de personas de 10 años y más, no clasificados como ocupados o como desocupados en la semana de referencia.
<b>Población desocupada total agregada</b>	Es el conjunto de personas de 10 años y más de edad compuesto por la población desocupada abierta total más los desempleados ocultos.
<b>Pobreza extrema</b>	Todas las personas que se ubican por debajo de la línea de pobreza extrema o sea por debajo Q. 3,206 persona año. Estas personas viven en condiciones de indigencia al no poder cubrir el costo mínimo de los alimentos de subsistencia.
<b>Pobreza general</b>	Se consideró en este grupo a todas las personas cuyos consumos no alcanzan a cubrir el valor de la línea de pobreza general, estimada en Q. 6,574 persona año. Esta categoría esta conformada por la suma de los pobres extremos y los no extremos. En estas condiciones estarían todas aquellas personas que no alcanzan a cubrir los gastos mínimos en alimentos y en no alimentos. (Pobreza general = pobreza extrema + pobreza no extrema)
<b>Puesto de salud</b>	Es un área restringida de cobertura médica poblacional, donde se brindan atenciones menores médicas. Cuenta con personal paramédico.
<b>Tasa bruta de escolaridad</b>	Establece una relación entre la inscripción inicial total sin distinción de edad, y la población que, según los reglamentos nacionales, debería estar siendo atendida. Se calcula regularmente por cada cien estudiantes. Su periodicidad es anual. Proporciona el porcentaje de alumnos de todas las edades que se encuentran inscritos en un Nivel Educativo, independientemente de la edad con relación a la población en la edad oficial para dicho nivel.
<b>Tasa neta de escolaridad</b>	Es la relación que existe entre la parte de la inscripción inicial que se encuentra en la edad escolar oficial; para Nivel Primario: Primaria de niños, la población corresponde a la franja de 7 a 12 años y la población en edad escolar de 7 a 12 años. Se calcula regularmente por cada cien estudiantes. La periodicidad es anual.
<b>Tasa de aprobación</b>	Es la proporción de alumnos aprobados, en un determinado grado, de un nivel educativo en un año t, con relación a los alumnos que llegaron al final del grado, del mismo nivel educativo.
<b>Tasa de deserción</b>	Es el porcentaje de los alumnos y alumnas de un determinado grado, que abandona el sistema educativo sin haber culminado sus estudios. Se calcula regularmente por cada cien estudiantes. Su periodicidad es anual.
<b>Tasa de reprobación</b>	Es la proporción de alumnos reprobados, en un determinado grado, de un Nivel Educativo en un año t, con relación a los alumnos que llegaron al final del grado, del mismo Nivel Educativo.
<b>Tasa de retención</b>	Es la relación entre la inscripción inicial y la inscripción final en el mismo año o ciclo escolar. Se calcula regularmente por cada cien estudiantes.

**DIRECTORIO TELEFONICO DELEGACIONES DEPARTAMENTALES**

DELEGACIÓN	NOMBRES	Cargo	DIRECCIÓN	TELÉFONO
Jefa Depto.	Inga. Flor de María Hernández			
Secretaría	Karla Yojana Carranza S.			
Técnico en Informática	Santos Geovany Puluc	T		
REGION I	Lic. Edgar Amilcar Picón	C	Central del INE oficina 201	22320939
Guatemala	Anibal García Lemus	D		
	Ricardo Grajeda	A		
REGION II	Lic. Luis David Caal	C		
Alta Verapaz	Dafne Enriquez de Milian	D	Edificio de Gobernación 2do. Nivel, Cobán	79513655
	Carlos Aroldo Meza	T		
	Victor Cabnal Xol	A		
Baja Verapaz	Carlos Solís Marroquin	D	4a. Calle 7-69 zona 1, Salamá	79402209
	Misael Castillo A	A		
REGION III				
Zacapa	Flor de María González	D	4ta. Calle 9-10 zona 2	79412506
	Juan Manuel Chew	T		
El Progreso	Edna J. Saavedra	D	El Bordo, Barrio Las Joyas, Guastatoya, El Progreso	79451422
	Hector Samuel Coronado	A		
Izabal	Enma Leticia Sosa	D	16 calle entre 7a. Y 8a. Av. Pto. Barrios, Izabal	79487924
	Gloria Elva Hernández	A		
Chiquimula	Adal Sagastume	D	7a Av. 5-27 zona 1 Edif. Galerías La Perla, Chiquimula	79422940
	Isaias Fernando Mendez M	A		
REGION IV		C		
Jutiapa	Dolores Nineth Sandoval	D	6 calle 1-45 zona I	78441579
	Elisa Schlenker	A		
Jalapa	Alejandro Sandoval	D	1a. Av. 0-29, zona I Barrio Chipilapa, Jalapa	79220368
	Gloria Morales Salazar	A		
Sta. Rosa	Mario López Gonzalez	D	2da. Av. 1-113 zona 1, Barrio La Parroquia Cuilapa, Sta. Rosa	78865187
	Zicry Arana López	A		
REGION V	Licda. Alma M. García	C		
Sacatepéquez	Miguel Angel González	D	7a. Av. Norte No.69, Consejo Reg. De Desarrollo	78323455
	María Eugenia Ubedo de Girón	A		
	Victor Girón Rodríguez	T		
Chimaltenango	José Antonio López	D	5ta. Avenida 4-49 zona 1	
	Silvia Rosanna Guerra	A		
Escuintla	Lariza Maribel Romero	A	5ta. Avenida 2-05 zona 1	78881384
	Mynor Roberto Santos Felix	A		
REGION VI	Licda. Ciliina de Guzmán	C		
Quetzaltenango	Teresina Liary de Roldan	D	6a calle 8-46 zona I, Quetzaltenango	77614855
	Clementino Ramirez	A		
	Marco Aurelio Ochoa Balcazar	T		
Sololá	Johanna Batz Caceres	D	12 calle 7-52 zona 2, Barrio San Bartolo	77623423
	María Elena Vasquez	A		
Totonicapán	Rolando Amezquita	D	Palacio Municipal, Of. # 07	77661080
	Marta Eugenia Menchu	A		
Suchitepéquez	Luis García Reyna	D	Edif. Oficentro 4a. Av. 3-55 zona 1, Mazatenango	78724005
	Edgar Ovidio Herrera	A		
Retalhuleu	Marco Bargioni Góngora Benitez	D	7a. Avenida 5-10 zona 1, Edificio Reyes 2do. Nivel	77716378
	Carlos Humberto Pardo	A		
San Marcos	Clemencia Ramirez	D	11 calle 7a. Av. "A" zona 2, Complejo Municipal 2 Nivel	77602045
	Carolina Del Rosario Rosales	A		
REGION VII	Lic. Jorge Alberto Ibañez	C		
Quiché	Johnny Randolpho Girón G.	D	2da. Calle 1-22 1er. Nivel zona 1	77554751
	Carlos Marroquin Quiñonez	T		
Huehuetenango	Jessica Gabriela Galindo	D	2da. Calle 3-16 zona I, Edif. Altuve 2do. Nivel, Huehuetenango	77649097
	María del Pilar Velásquez	A		
REGION VIII	Suany Rodríguez Baldizón	D	Calle La Unión Flores	78675170
El Petén	Oscar Ruben Pop	A		

C= Coordinador Regional

D= Delegado Departamental

A= Auxiliar

T= Técnico en Informática

**MIEMBROS DE JUNTA DIRECTIVA INE**

---

**Ministerio de Economía**

Lic. Rómulo Alfredo Caballeros Otero.      Lic. Oscar Erasmo Velásquez  
Ministro      Viceministro

**Ministerio de Finanzas Públicas**

Dr. Juan Alberto Fuentes      Lic. Carlos Alberto Barreda  
Ministro      Viceministro

**Representante de las Universidades Privadas**

Lic. René Arturo Orellana González  
Representante

**Ministerio de Agricultura, Ganadería y Alimentación**

Lic. Julio Cesar Recinos Salas      Dra. Carmen Sandoval de Corado  
Ministro      Viceministro de Ganadería

**Ministerio de Energía y Minas**

Ing. Carlos Iván Meany      Ing. Alfredo Pokus Yaquián  
Ministro      Viceministro

**Secretaría de Planificación y Programación de la Presidencia**

Dra. Karin Slowing      Inga. Columba Sagastume Paiz  
Secretaria General      Subsecretaria de Políticas Globales

**Banco de Guatemala**

Licda. María Antonieta de Bonilla      Lic. Julio Roberto Suárez  
Presidente      Vicepresidente

**Representante Universidad de San Carlos de Guatemala**

Dr. Oscar Guillermo Peláez Almengor      Lic. Oscar René Paniagua Carrera  
Representante

**INSTITUTO NACIONAL DE ESTADÍSTICA**

Ing. Marciano Castillo      Licda. Irma Yolanda  
González      Rodríguez de Lara  
Gerente      Subgerente Administrativa-  
Financiera

Lic. Ricardo Avila Avila  
Subgerente Técnico

---

---

**DIRECTORIO INSTITUTO NACIONAL DE ESTADÍSTICA -INE-**

---

Ing. Marciano Castillo González

**Gerente**

Licda. Irma Yolanda Rodríguez de Lara

**Subgerente Administrativa-Financiera**

Lic. Ricardo Ávila Ávila

**Subgerente Técnico**

Lic. Jaime Roberto Mejía Salguero

**Director Censos y Encuestas**

Lic. Carlos Alberto Ortiz Morales

**Jefe Departamento de Análisis Estadístico**

Delmy Maryflor Orellana López

Nelson Augusto Santa Cruz López

Victor Hugo Asencio Rodríguez

**Analistas Profesionales**

German Oswaldo Coloch

**Tec . Profesional en Informática**

---



*Instituto Nacional de Estadística*

---

8 calle 9-55 zona 1, Edificio América  
Ciudad de Guatemala

Teléfono: (502) 22327241, 22323405

Centro Nacional de Información Estadística:  
30 calle 11-29 zona 12, colonia Santa Rosa II  
Ciudad de Guatemala

Teléfono: (502) 24421421, 24421536

---

¡Estamos en la web!

<http://www.ine.gob.gt>

---