

Boletín Informativo

Departamento de Retalhuleu

Puntos de interés especial:

- Tiene una población para el año 2009 de 290,796 personas.
- La población es catalogada como económicamente activa correspondiente a un 48.66% con respecto a la población en edad de trabajar.
- La mayor producción en el departamento es de maíz blanco.
- La mayor cantidad de tierra es utilizada para pastos y cultivos anuales o temporales y cultivos permanentes y semipermanentes

Información General

Datos generales de Retalhuleu

Extensión territorial	1,856 km ²
Altitud	239 msnm
Densidad Poblacional	157 p/Km ² (2009)
Clima	Cálido
Fiesta titular	2 al 12 de diciembre
Idiomas	Idioma español, k'iche' y kaqchikel
Fundado	1877
Producción agrícola	Ajonjolí, maicillo, maíz blanco entre otros.



El Departamento de Retalhuleu se encuentra situado en la región VI o región Sur Occidental, su cabecera departamental es Retalhuleu, se encuentra a una distancia de 190 kilómetros de la Ciudad Capital de Guatemala. Limita con los departamentos: al Norte con Quetzaltenango, al Sur con el Océano Pacífico, al Este con Suchitepequez; y al Oeste San Marcos y Quetzaltenango. Se ubica en la latitud 14° 32' 07" y longitud 91° 40' 42".

Producción artesanal	Entre sus producciones artesanales podemos mencionar la producción de panela, instrumentos musicales,
Accidentes geográficos	Este departamento es fuertemente irrigado por varios ríos, entre los que tenemos: El Ocosito, Tilapa, Sis, Oc, Samalá, Bolas, Cola de Pollo, etc.

Contenido:	Pág.
Lugares poblados	2
Proyecciones de población	3
Población económicamente activa por rama de actividad	6
Población analfabeta	7
Finanzas municipales	8
Granos básicos	9
Aves	9
Número de productores indígenas y no indígenas	10
Uso de la tierra	10
Indicadores del mercado de trabajo	11
Personas ocupadas por rama de actividad	11
Nacimientos	12
Matrimonios y divorcios	12
10 principales causas de muerte	13
Defunciones por lugar de ocurrencia	13
Condición de pobreza	14
Incidencia de la pobreza	15
Distribución de la pobreza	16
Educación	17
Turismo	18
Salud	19
Glosario	22
Directorios	24

Instituto Nacional de Estadística



Instituto Nacional de Estadística



Contenido Boletín Informativo Departamento de Retalhuleu

	Páginas
Lugares poblados	2
Proyecciones de población	3
Población económicamente activa por rama de actividad	6
Población analfabeta	7
Finanzas municipales	8
Granos básicos	9
Aves	9
Número de productores indígenas y no indígenas	10
Uso de la tierra	10
Indicadores del mercado de trabajo	11
Personas ocupadas por rama de actividad	11
Nacimientos	12
Matrimonios y divorcios	12
10 principales causas de	13
Defunciones por lugar de	13
Condición de pobreza	14
Incidencia de la pobreza	15
Distribución de la pobreza	16
Educación	17
Turismo	18
Salud	19
Glosario	22
Directorios	24



PRESENTACIÓN

El Instituto Nacional de Estadística **-INE-** presenta este documento con el objetivo de satisfacer la demanda de datos estadísticos para apoyar a la planificación y seguimiento de programas y proyectos de desarrollo.

Esta edición contiene información sobre: Población, pobreza, finanzas, agropecuaria, uso de la tierra, indicadores de trabajo y demografía, educación, turismo, salud, del departamento de Retalhuleu esperando que sea de suma utilidad tanto para estudiantes, investigadores y planificadores.

Asimismo, son bienvenidas las sugerencias y comentarios para mejorar las futuras ediciones.



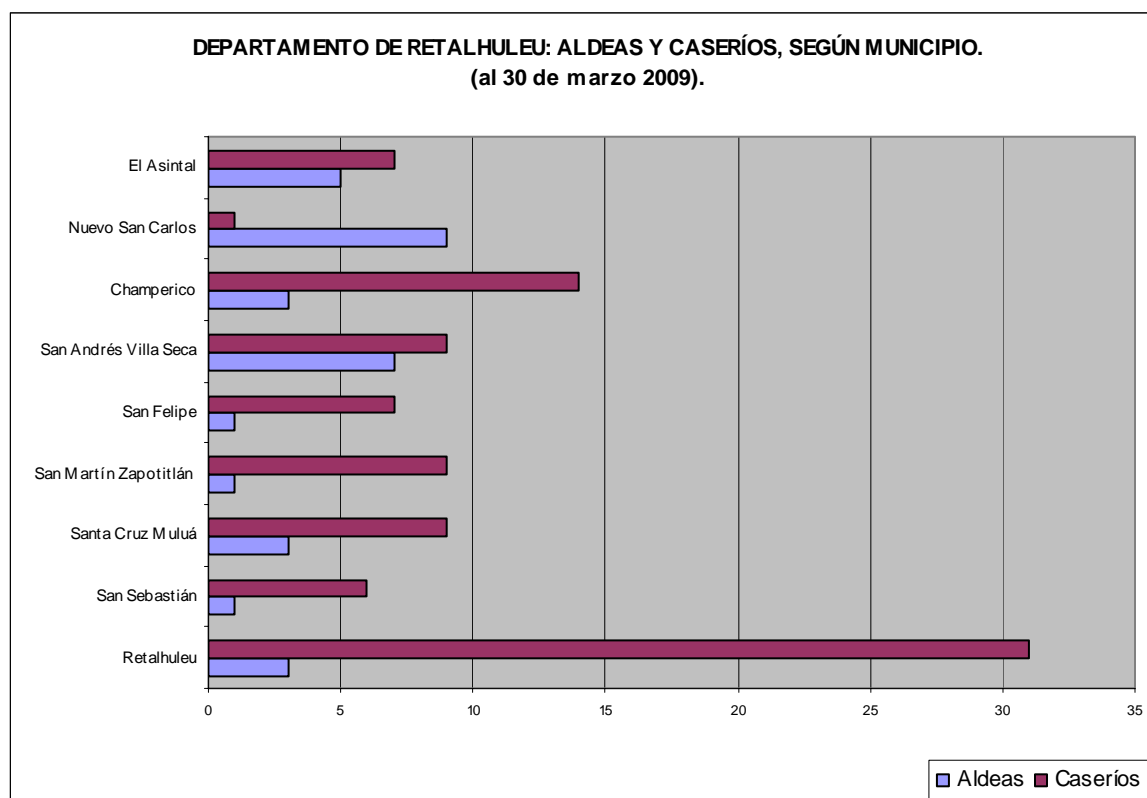
LUGARES POBLADOS

DEPARTAMENTO DE RETALHULEU: ALDEAS Y CASERÍOS, SEGÚN MUNICIPIO, (al 30 de marzo 2009).

Municipio	Aldeas	Caseríos	Total
Total Departamento	33	93	126
Retalhuleu	3	31	34
San Sebastián	1	6	7
Santa Cruz Muluá	3	9	12
San Martín Zapotitlán	1	9	10
San Felipe	1	7	8
San Andrés Villa Seca	7	9	16
Champerico	3	14	17
Nuevo San Carlos	9	1	10
El Asintal	5	7	12

Fuente: Departamento de Cartografía INE.

“Los municipios de Retalhuleu y San Andrés Villa Seca son los que tienen mayor número de aldeas y caseríos de todo el departamento de Retalhuleu.”



Fuente: Departamento de Cartografía INE.

PROYECCIONES DE POBLACIÓN

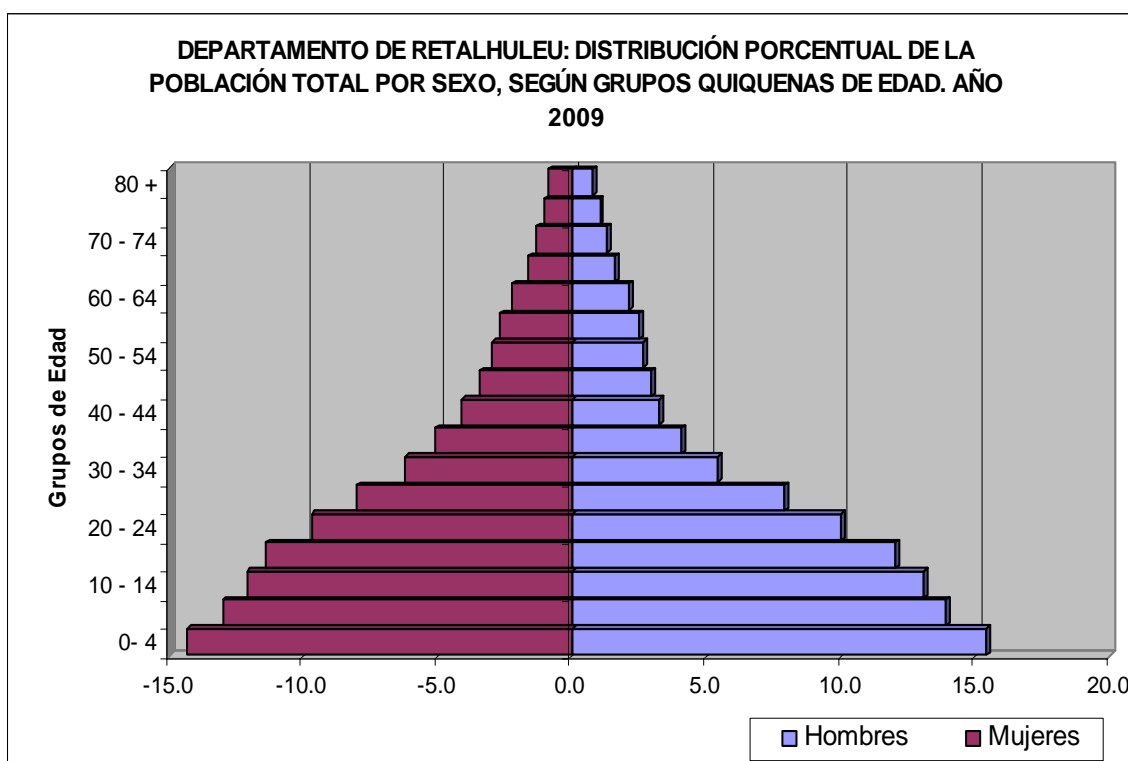
DEPARTAMENTO DE RETALHULEU: ESTIMACIONES DE POBLACIÓN TOTAL
SEGÚN MUNICIPIO, PERÍODO 2005-2009
(al 30 de junio)



Municipio	Años				
	2005	2006	2007	2008	2009
Total Departamento	266,286	272,071	278,106	284,359	290,796
Retalhuleu	76,236	77,588	78,996	80,450	81,938
San Sebastián	24,152	24,710	25,290	25,891	26,508
Santa Cruz Muluá	11,582	11,797	12,021	12,253	12,490
San Martín Zapotitlán	9,326	9,606	9,898	10,202	10,516
San Felipe	20,095	20,743	21,420	22,125	22,855
San Andrés Villa Seca	34,842	35,333	35,846	36,376	36,917
Champerico	28,911	29,741	30,607	31,506	32,435
Nuevo San Carlos	28,894	29,289	29,703	30,129	30,565
El Asintal	32,248	33,263	34,324	35,428	36,571

En el Departamento de Retalhuleu la población se concentra en los municipios de: Retalhuleu, San Andrés Villa Seca y El Asintal.

Fuente: INE. Proyecciones de Población con base en el XI Censo de Población y VI de Habitación 2002.



Fuente: INE. Proyecciones de Población con base en el XI Censo de Población y VI de Habitación 2002.

PROYECCIONES DE POBLACIÓN

DEPARTAMENTO DE RETALHULEU: ESTIMACIONES DE POBLACIÓN
MASCULINA SEGÚN MUNICIPIO, PERÍODO 2005-2009
(al 30 de junio)



Municipio	Años				
	2005	2006	2007	2008	2009
Total Departamento	130,976	133,676	136,514	139,474	142,540
Retalhuleu	37,245	37,881	38,549	39,244	39,962
San Sebastián	11,893	12,166	12,451	12,749	13,057
Santa Cruz Muluá	5,753	5,862	5,977	6,096	6,220
San Martín Zapotitlán	4,616	4,752	4,895	5,043	5,198
San Felipe	9,862	10,176	10,505	10,849	11,208
San Andrés Villa Seca	17,446	17,672	17,912	18,163	18,421
Champerico	14,472	14,872	15,292	15,729	16,183
Nuevo San Carlos	14,238	14,415	14,601	14,796	14,998
El Asintal	15,449	15,880	16,332	16,804	17,293

*Del total de la población
del departamento de
Retalhuleu para el año
2009 es del 49.02 % son
hombres.*

Fuente: INE. Proyecciones de Población con base en el XI Censo de Población y VI de Habitación 2002.

PROYECCIONES DE POBLACIÓN

DEPARTAMENTO DE RETALHULEU: ESTIMACIONES DE POBLACIÓN
FEMENINA SEGÚN MUNICIPIO, PERÍODO 2005-2009
(al 30 de junio)

Municipio	Años				
	2005	2006	2007	2008	2009
Total Departamento	135,310	138,395	141,592	144,885	148,256
Retalhuleu	38,991	39,708	40,447	41,205	41,976
San Sebastián	12,259	12,544	12,839	13,142	13,451
Santa Cruz Muluá	5,829	5,935	6,044	6,156	6,270
San Martín Zapotitlán	4,710	4,854	5,004	5,158	5,318
San Felipe	10,233	10,567	10,915	11,276	11,648
San Andrés Villa Seca	17,396	17,661	17,934	18,213	18,496
Champerico	14,438	14,868	15,315	15,777	16,252
Nuevo San Carlos	14,655	14,875	15,101	15,333	15,567
El Asintal	16,798	17,383	17,992	18,625	19,279



*Del total de la población
del departamento de
Retalhuleu para el año
2009 es del 50.98% son
mujeres.*

Fuente: INE. Proyecciones de Población con base en el XI Censo de Población y VI de Habitación 2002.

POBLACIÓN ECONÓMICAMENTE ACTIVA POR RAMA DE ACTIVIDAD

DEPARTAMENTO DE RETALHULEU: POBLACIÓN ECONÓMICAMENTE ACTIVA (PEA) DE 7 AÑOS Y MÁS DE EDAD POR RAMA DE ACTIVIDAD ECONÓMICA, SEGÚN MUNICIPIO. AÑO 2002

Municipio	PEA de 7 años y más de edad por rama de actividad económica (*)													
	Total	1	2	3	4	5	6	7	8	9	10	11	12	13
Total Departamento	69,982	35,121	340	5,132	626	4,077	10,739	2,349	1,622	1,475	1,761	6,086	8	646
Retalhuleu	22,161	8,242	14	2,139	247	1,207	4,445	714	784	742	971	2,417	3	236
San Sebastian	5,897	1,962	55	582	54	451	1,603	383	142	102	134	379	2	48
Santa Cruz Mulua	2,996	1,264	154	191	38	164	482	91	84	78	50	346	-	54
San Martin Zapotitlan	2,355	620	12	217	17	291	350	95	66	84	62	520	-	21
San Felipe	5,875	2,020	75	497	85	586	928	235	126	98	165	1,012	2	46
San Andres Villa Seca	9,440	7,308	7	405	67	295	592	92	67	81	42	375	-	109
Champerico	7,124	4,922	12	218	18	234	957	236	72	85	111	230	-	29
Nuevo San Carlos	6,965	4,424	1	444	33	379	612	285	121	116	110	372	-	68
El Asintal	7,169	4,359	10	439	67	470	770	218	160	89	116	435	1	35

(*) No incluye a los que buscaron trabajo por primera vez

- 1. AGRICULTURA, CAZA, SILVICULTURA Y PESCA
- 2. EXPLOTACION DE MINAS Y CANTERAS
- 3. INDUSTRIA MANUFACTURERA TEXTIL Y ALIMENTICIA
- 4. ELECTRICIDAD, GAS Y AGUA
- 5. CONSTRUCCION
- 6. COMERCIO POR MAYOR Y MENOR, RESTAURANTES Y HOTELES
- 7. TRANSPORTE, ALMACENAMIENTO Y COMUNICACIONES
- 8. ESTABLECIMIENTOS FINANCIEROS, SEGUROS, BIENES INMUEBLES Y SERVICIOS PRESTADOS A EMPRESAS
- 9. ADMINISTRACION PUBLICA Y DEFENSA
- 10. ENSEÑANZA
- 11. SERVICIOS COMUNALES, SOCIALES Y PERSONALES
- 12. ORGANIZACIONES EXTRATERRITORIALES
- 13. RAMA DE ACTIVIDAD NO ESPECIFICADA

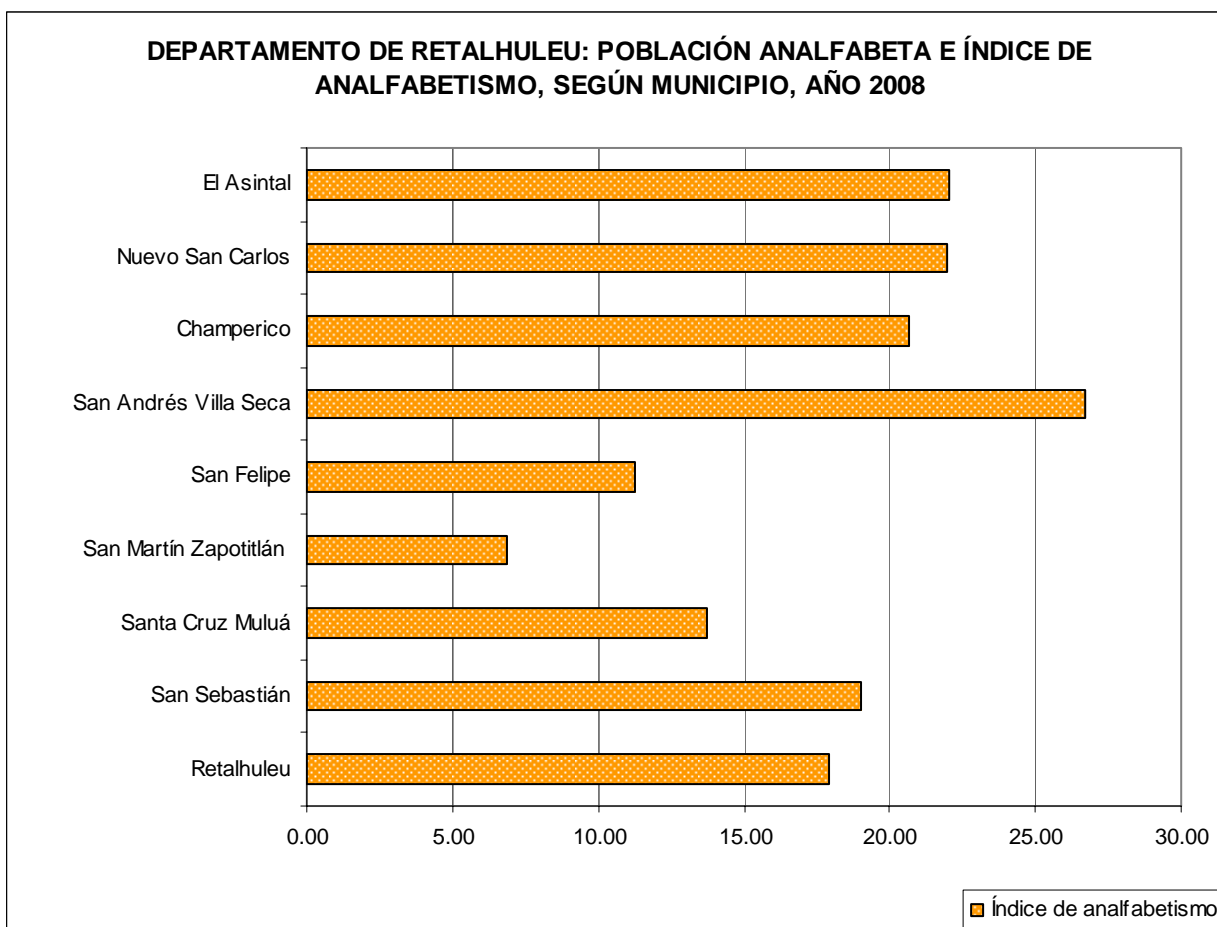
FUENTE: INE, CENSOS 2002: XI DE POBLACION Y VI DE HABITACION.

POBLACIÓN ANALFABETA

DEPARTAMENTO DE RETALHULEU: POBLACIÓN ANALFABETA E ÍNDICE DE ANALFABETISMO SEGÚN MUNICIPIO. AÑO 2008

Municipio	Población de 15 años y más	Población analfabeta	Índice de analfabetismo
TOTAL RETALHULEU	166,864	32,219	19.31
Retalhuleu	47,215	8,474	17.95
San Sebastián	15,192	2,893	19.04
Santa Cruz Muluá	7,185	985	13.71
San Martín Zapotitlán	5,986	410	6.85
San Felipe	12,984	1,464	11.28
San Andrés Villa Seca	21,336	5,699	26.71
Champerico	18,480	3,822	20.68
Nuevo San Carlos	17,679	3,886	21.98
El Asintal	20,807	4,586	22.04

FUENTE: CONALFA, Área de Estadística de la Unidad de Informática y Estadística.



FUENTE: CONALFA, Área de Estadística de la Unidad de Informática y Estadística.

Finanzas Municipales

DEPARTAMENTO DE RETALHULEU: INGRESOS Y EGRESOS MUNICIPALES, AÑO 2006-2007 (Cifras en Millones de Quetzales)

Municipio	2006			2007		
	Ingresos	Egresos	Diferencia	Ingresos	Egresos	Diferencia
Total Departamento	32.72	35.46	-2.74	27.22	34.31	-7.08
Retalhuleu	12.48	13.97	-1.50	12.89	13.14	-0.25
San Sebastián	1.59	1.64	-0.05	1.74	1.75	-0.01
Santa Cruz Muluá	1.00	0.00	1.00	1.06	1.98	-0.92
San Martín Zapotitlán	1.23	1.26	-0.03	1.25	1.16	0.09
San Felipe	2.63	3.47	-0.83	2.35	3.49	-1.14
San Andrés Villa Seca	2.33	5.21	-2.88	2.67	5.57	-2.90
Champerico	8.28	6.94	1.34	2.24	3.21	-0.97
Nuevo San Carlos	1.64	1.28	0.37	1.67	1.50	0.16
El Asintal	1.53	1.69	-0.16	1.34	2.49	-1.15

Fuente: Siaf-Muni

Información Agropecuaria

Granos Básicos

DEPARTAMENTO DE RETALHULEU: NÚMERO DE FINCAS, SUPERFICIE COSECHADA Y PRODUCCIÓN OBTENIDA EN EL AÑO AGRÍCOLA 2007 / 2008 DE CULTIVOS ANUALES O TEMPORALES. (Superficie en manzanas y producción en quintales)

Granos Básicos	Total (Año agrícola mayo 2007/abril 2008)		
	Fincas	Superficie cosechada	Producción obtenida
Maíz amarillo	182	23	910
Maíz blanco	6,652	43,346	2,356,333
Frijol Negro	101	13	112

Fuente: INE. Encuesta Nacional Agropecuaria 2008



“El maíz blanco es el grano básico que tiene mayor peso en la producción agrícola del departamento de Retalhuleu”

Aves

DEPARTAMENTO DE RETALHULEU: NÚMERO DE AVES POR ESPECIE AL DÍA DE LA ENTREVISTA (DEL 2 DE JUNIO AL 2 DE JULIO 2008)

Departamento	Total Pollitos, pollos y pollas, gallos y gallinas_1	Pollitos	Pollos y Pollas	Gallos	Gallinas para reproducción	Gallinas para postura	Pavos	Patos	Codornices
Retalhuleu	1,136,285	474,201	252,493	105,094	118,270	186,228	15,251	36,100	3,411

1_/El total incluye solo al genero Gallus, por lo que se excluye a codornices, patos y pavos

Fuente: INE. Encuesta Nacional Agropecuaria 2008.

Número de productores indígenas y no indígenas

DEPARTAMENTO DE RETALHULEU: NÚMERO DE PRODUCTORES (AS) AGROPECUARIOS INDIVIDUALES INDÍGENAS Y NO INDÍGENAS, POR SEXO, AL DÍA DE LA ENTREVISTA (DEL 2 DE JUNIO AL 2 DE JULIO 2008)

Departamento	Total productores (as) individuales_1	Productor (a) individual					
		Indígena			No indígena		
		Total	Hombres	Mujeres	Total	Hombres	Mujeres
Retalhuleu	5,920	264	81	183	5,656	3,614	2,042

1/ El total de productores (as) incluye a los que residen en el extranjero

Fuente: INE. Encuesta Nacional Agropecuaria 2008.

Uso de la Tierra

En Retalhuleu la mayor cantidad de tierra es utilizada, para cultivos anuales o temporales y cultivos permanentes y semipermanentes .



*Se excluyen pastos.

Superficie con bosques, se refiere únicamente a la cobertura forestal dentro del área total de la finca agropecuaria. No incluye bosques municipales, áreas de reserva forestal o de fincas exclusivamente dedicadas a la explotación de bosques, etc.

Otras tierras: se refiere a las ocupadas por las instalaciones de las fincas, montes o chárrales, caminos, lechos de ríos y/o lagos, áreas no agrícolas, etc.

Fuente: INE. Encuesta Nacional Agropecuaria 2008.

Indicadores del mercado de trabajo

DEPARTAMENTO DE RETALHULEU : INDICADORES DEL MERCADO DE TRABAJO (área urbana) TOTAL VALORES ABSOLUTOS. AÑO 2004 (personas de 10 años y más de edad)



La población de Retalhuleu catalogada como económicamente activa corresponde a un 48.66% con respecto a la población en edad de trabajar.

Indicadores	Personas
Población en edad de trabajar (PET)	68,414
Población económicamente activa (PEA)	33,291
Población ocupada	32,487
Población en subempleo visible	3,097
Población desocupada abierta total	804
Población desocupada abierta activa	745
Población desocupada abierta pasiva	59
Población económicamente inactiva	35,123
Personas desocupadas oculta	2,423
Población desocupada total agregada	3,227

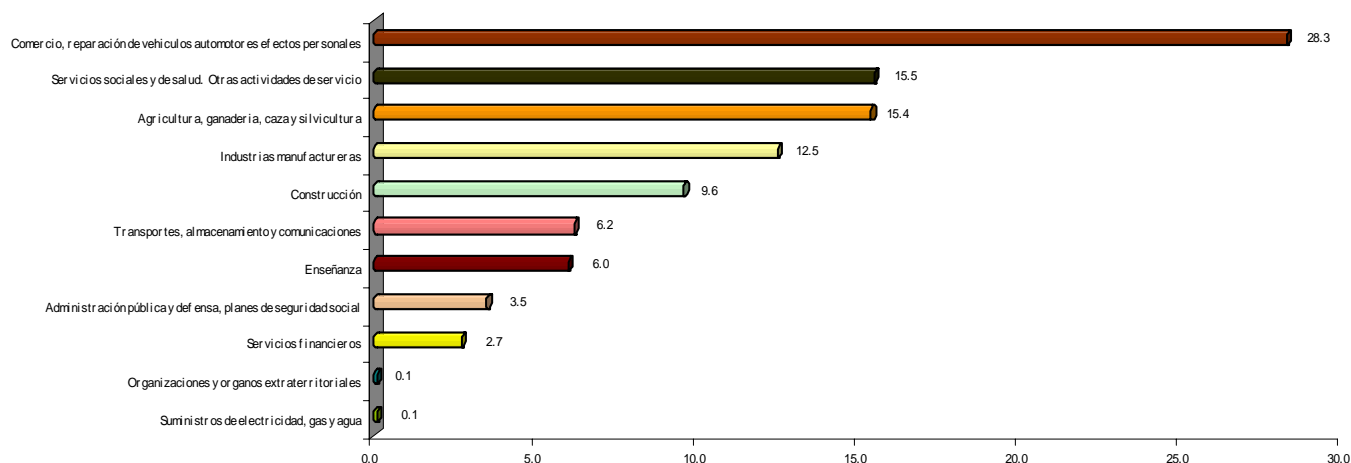
Fuente: Instituto Nacional de Estadística. INE.

Encuesta Nacional de Empleo e Ingresos. ENEI.

Septiembre-Noviembre 2004

Personas ocupadas por rama de actividad

DEPARTAMENTO DE RETALHULEU: PORCENTAJE DE PERSONAS OCUPADAS DE 10 AÑOS Y MÁS DE EDAD SEGÚN RAMA DE ACTIVIDAD ECONÓMICA. AÑO 2004



Nota: Estos datos se refieren al área urbana del Departamento.

Fuente: Encuesta Nacional de Empleo e Ingresos. ENEI. Septiembre-Noviembre 2004.

Nacimientos

DEPARTAMENTO DE RETALHULEU: NACIMIENTOS POR GRUPOS DE EDAD DE LA MADRE, SEGÚN MUNICIPIO DE SU RESIDENCIA, AÑO 2007*.

Municipio	Total	Menos de 15	15 - 19	20 - 24	25 - 29	30 - 34	35 - 39	40 - 44	45 - 49	50 y más	Ignorado
Total Departamento	7,528	62	1,554	2,397	1,731	1,032	526	183	25	10	8
Retalhuleu	2,073	19	450	650	490	301	117	38	2	2	4
San Sebastián	653	4	124	199	176	86	48	10	4	1	1
Santa Cruz Muluá	338	2	56	113	76	53	28	7	2	-	1
San Martín Zapotitlán	237	4	44	84	60	28	11	4	2	-	-
San Felipe	541	1	90	180	130	82	38	13	4	3	-
San Andrés Villa Seca	1,212	13	313	350	260	143	103	25	3	1	1
Champerico	619	6	130	192	132	85	48	23	1	2	-
Nuevo San Carlos	945	4	170	329	210	130	67	29	5	-	1
El Asintal	910	9	177	300	197	124	66	34	2	1	-

* Cifras Preliminares

Fuente: INE. Estadísticas Vitales

Matrimonios y Divorcios

DEPARTAMENTO DE RETALHULEU: MATRIMONIOS Y DIVORCIOS POR AÑO DE OCURRENCIA, PERIODO 2002 - 2006.

Retalhuleu	2002	2003	2004	2005	2006
Matrimonios	1,195	1,143	1,038	7,335	8,714
Divorcios	48	47	62	1,167	904

Fuente: INE. Estadísticas Vitales

Divorcios: Es la disolución jurídica definitiva de un matrimonio, es decir, separación del hombre y de la mujer que confiere a las partes del derecho a contraer nuevas nupcias según disposiciones civiles, religiosas o de otra clase, de acuerdo con las leyes de cada país.

10 Principales Causas de Muerte

DEPARTAMENTO DE RETALHULEU: PRINCIPALES CAUSAS DE MUERTE, AÑO 2006

Descripción	No. Casos
Senilidad	157
Diarrea y gastroenteritis de presunto origen infeccioso	80
Diabetes mellitus, no especificada	77
Bronconeumonía, no especificada	72
Paro cardíaco, no especificado	61
Edema cerebral	52
Otras cirrosis del hígado y las no especificadas	50
Insuficiencia renal no especificada	44
Neumonía, no especificada	43
Fiebre, no especificada	34
Resto de causas	917

Fuente: *Estadísticas Vitales -INE-*

Entre las principales causas de muerte en el departamento de Retalhuleu están: senilidad, síndrome diarreico agudo y diabetes.

Defunciones por lugar de ocurrencia

DEPARTAMENTO DE RETALHULEU: DEFUNCIONES POR LUGAR DE OCURRENCIA SEGÚN, MUNICIPIO DE RESIDENCIA DEL DIFUNTO, AÑO 2006.

Municipio	Total	Hospital	Casa de Salud	Vía Pública	Domicilio
Total Departamento	1,547	400	15	106	1,066
Retalhuleu	659	278	9	41	331
San Sebastián	104	18	-	9	77
Santa Cruz Muluá	48	5	2	6	35
San Martín Zapotitlán	40	7	-	-	33
San Felipe	71	9	1	3	58
San Andrés Villa Seca	208	20	-	15	173
Champerico	136	22	2	10	102
Nuevo San Carlos	176	16	-	9	151
El Asintal	145	25	1	13	106

* Cifras Preliminares

Fuente: INE. *Estadísticas Vitales*



Condición de Pobreza

DEPARTAMENTO DE RETALHULEU: CARACTERÍSTICAS DEMOGRÁFICAS DE LA POBLACIÓN POR CONDICIÓN DE POBREZA. AÑO 2006

(EN CIFRAS ABSOLUTAS)

Características	Población total	Niveles de pobreza			No pobres
		Todos los pobres	Pobres extremos	Pobre no extremos	
Total departamento	273,328	137,771	25,969	111,802	135,557
Sexo	273,328	137,771	25,969	111,802	135,557
Hombre	132,291	68,611	14,353	54,258	63,680
Mujer	141,037	69,160	11,616	57,544	71,877
Grupo étnico	273,328	137,771	25,969	111,802	135,557
Indígena	53,769	32,154	3,715	28,439	21,615
No indígena	219,559	105,617	22,254	83,363	113,942
Posición en el hogar	273,328	137,771	25,969	111,802	135,557
Jefe o jefa del hogar	53,649	20,772	3,044	17,728	32,877
Esposo (a) o cónyuge	39,390	17,165	2,615	14,550	22,225
Hijo (a)	139,511	79,746	16,280	63,466	59,765
Otro miembro del hogar	40,778	20,088	4,030	16,058	20,690
Jefatura del hogar	53,649	20,772	3,044	17,728	32,877
Jefe hombre	42,097	17,447	2,663	14,784	24,650
Jefe mujer	11,552	3,325	381	2,944	8,227
Estado conyugal	181,111	82,997	14,820	68,177	98,114
Soltero (a)	71,133	36,108	6,852	29,256	35,025
Casados o unidos (as)	94,835	41,526	7,238	34,288	53,309
Separados (as)	6,426	1,963	258	1,705	4,463
Viudos o divorciados (as)	8,717	3,400	472	2,928	5,317
Grandes grupos de edad	273,328	137,771	25,969	111,802	135,557
0 - 14	115,245	67,782	13,910	53,872	47,463
15 - 64	145,887	64,990	11,293	53,697	80,897
65 y más	12,196	4,999	766	4,233	7,197

Fuente: Instituto Nacional de Estadística, INE. Encuesta Nacional de Condiciones de Vida, ENCOVI-2006

Incidencia de la Pobreza

**DEPARTAMENTO DE RETALHULEU: CARACTERÍSTICAS DEMOGRÁFICAS
DE LA POBLACIÓN POR INCIDENCIA DE LA POBREZA. AÑO 2006
(EN PORCENTAJE)**

Características	Población total	Niveles de pobreza			No pobres
		Todos los pobres	Pobres extremos	Pobre no extremos	
Total departamento	100.0	50.4	9.5	40.9	49.6
Sexo					
Hombre	100.0	51.9	10.8	41.0	48.1
Mujer	100.0	49.0	8.2	40.8	51.0
Grupo étnico					
Indígena	100.0	59.8	6.9	52.9	40.2
No indígena	100.0	48.1	10.1	38.0	51.9
Posición en el hogar					
Jefe o jefa del hogar	100.0	38.7	5.7	33.0	61.3
Esposo (a) o cónyuge	100.0	43.6	6.6	36.9	56.4
Hijo (a)	100.0	57.2	11.7	45.5	42.8
Otro miembro del hogar	100.0	49.3	9.9	39.4	50.7
Jefatura del hogar					
Jefe hombre	100.0	41.4	6.3	35.1	58.6
Jefe mujer	100.0	28.8	3.3	25.5	71.2
Estado conyugal					
Soltero (a)	100.0	50.8	9.6	41.1	49.2
Casados o unidos (as)	100.0	43.8	7.6	36.2	56.2
Separados (as)	100.0	30.5	4.0	26.5	69.5
Viudos o divorciados (as)	100.0	39.0	5.4	33.6	61.0
Grandes grupos de edad					
0 - 14	100.0	58.8	12.1	46.7	41.2
15 - 64	100.0	44.5	7.7	36.8	55.5
65 y más	100.0	41.0	6.3	34.7	59.0

Fuente: Instituto Nacional de Estadística, INE. Encuesta Nacional de Condiciones de Vida, ENCOVI-2006

Distribución de la Pobreza

**DEPARTAMENTO DE RETALHULEU: CARACTERÍSTICAS DEMOGRÁFICAS
DE LA POBLACIÓN POR DISTRIBUCIÓN DE LA POBREZA. AÑO 2006
(EN PORCENTAJE)**

Características	Población total	Niveles de pobreza			No pobres
		Todos los pobres	Pobres extremos	Pobre no extremos	
Total departamento	100.0	100.0	100.0	100.0	100.0
Sexo	100.0	100.0	100.0	100.0	100.0
Hombre	48.4	49.8	55.3	48.5	47.0
Mujer	51.6	50.2	44.7	51.5	53.0
Grupo étnico	100.0	100.0	100.0	100.0	100.0
Indígena	19.7	23.3	14.3	25.4	15.9
No indígena	80.3	76.7	85.7	74.6	84.1
Posición en el hogar	100.0	100.0	100.0	100.0	100.0
Jefe o jefa del hogar	19.6	15.1	11.7	15.9	24.3
Esposo (a) o cónyuge	14.4	12.5	10.1	13.0	16.4
Hijo (a)	51.0	57.9	62.7	56.8	44.1
Otro miembro del hogar	14.9	14.6	15.5	14.4	15.3
Jefatura del hogar	100.0	100.0	100.0	100.0	100.0
Jefe hombre	78.5	84.0	87.5	83.4	75.0
Jefe mujer	21.5	16.0	12.5	16.6	25.0
Estado conyugal	100.0	100.0	100.0	100.0	100.0
Soltero (a)	39.3	43.5	46.2	42.9	35.7
Casados o unidos (as)	52.4	50.0	48.8	50.3	54.3
Separados (as)	3.5	2.4	1.7	2.5	4.5
Viudos o divorciados (as)	4.8	4.1	3.2	4.3	5.4
Grandes grupos de edad	100.0	100.0	100.0	100.0	100.0
0 - 14	42.2	49.2	53.6	48.2	35.0
15 - 64	53.4	47.2	43.5	48.0	59.7
65 y más	4.5	3.6	2.9	3.8	5.3

Fuente: Instituto Nacional de Estadística, INE. Encuesta Nacional de Condiciones de Vida, ENCOVI-2006

Educación

DEPARTAMENTO DE RETALHULEU: INDICADORES BÁSICOS DE COBERTURA DE SERVICIO EDUCATIVO POR SEXO SEGÚN TASAS DE ESCOLARIDAD (en porcentaje)



Indicadores básicos de cobertura de servicio educativo	Año 2007		
	Total	Hombres	Mujeres
TASAS DE ESCOLARIDAD			
Nivel primaria			
Tasa bruta de escolaridad	123.87	128.57	119.00
Tasa neta de escolaridad	102.95	104.99	100.83
Tasa neta de admisión	81.25	81.50	81.00
Nivel básico			
Tasa bruta de escolaridad	65.58	71.60	59.40
Tasa neta de escolaridad	38.82	41.67	35.88
Tasa neta de admisión	10.58	10.70	10.45
Nivel diversificado			
Tasa bruta de escolaridad	33.89	35.50	32.24
Tasa neta de escolaridad	21.23	21.87	20.57
Tasa neta de admisión	10.29	10.32	10.27
SOBREVIVENCIA Y RENDIMIENTO ESCOLAR			
Nivel primaria			
Tasa de aprobación	86.72	85.58	87.98
Tasa de reprobación	13.28	14.42	12.02
Tasa de deserción	6.68	7.07	6.25
Tasa de retención	93.32	92.93	93.75
Nivel básico			
Tasa de aprobación	62.82	58.59	98.11
Tasa de reprobación	37.18	41.41	31.89
Tasa de deserción	6.54	6.07	7.13
Tasa de retención	93.46	93.93	92.87
Nivel diversificado			
Tasa de aprobación	72.36	68.95	76.31
Tasa de reprobación	27.64	31.05	23.69
Tasa de deserción	9.38	8.14	10.76
Tasa de retención	90.63	91.86	89.24

Fuente: Ministerio de Educación, Anuario Estadístico 2007



Turismo

DEPARTAMENTO DE RETALHULEU: OFERTA TOTAL DE ESTABLECIMIENTOS DE HOSPEDAJE, HABITACIONES Y PLAZAS-CAMA 2008

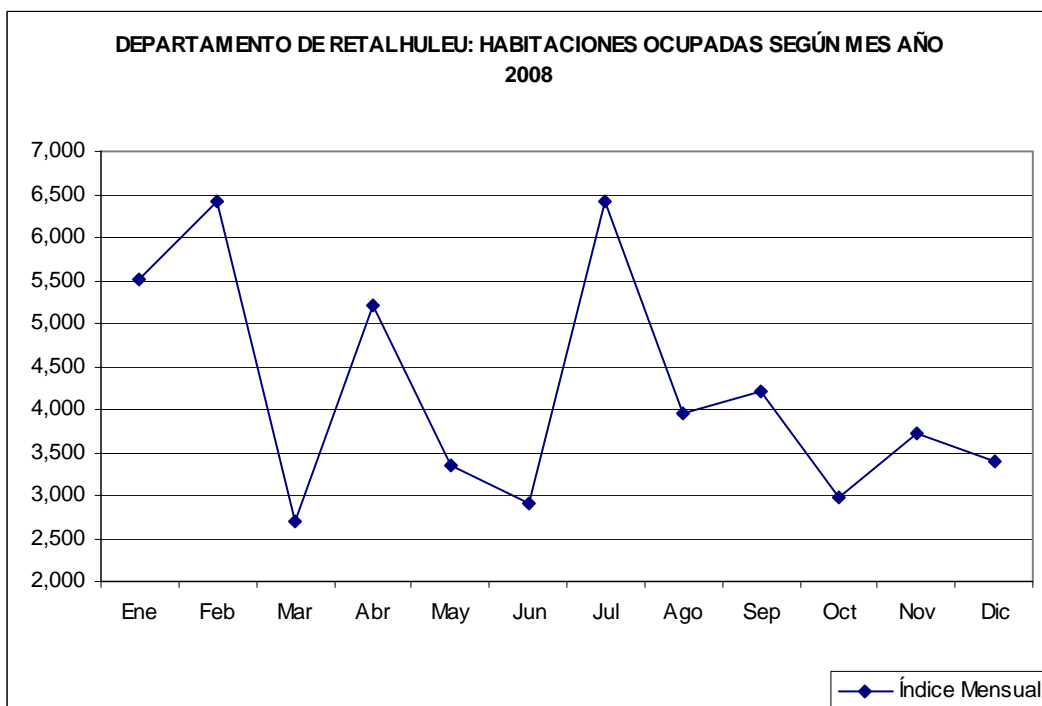
Establecimientos		Habitaciones		Plazas-Cama	
No.	Distribución	No.	Distribución	No.	Distribución
64	2.4 %	984	2.3 %	2,925	2.7 %

Distribución: Porcentaje de establecimientos, habitaciones y plazas cama con respecto al total país.

Fuente: Sección de Estadística, -INGUAT-

HABITACIONES OCUPADAS DEPARTAMENTO DE RETALHULEU

En esta serie histórica se observan las habitaciones ocupadas en el departamento de Retalhuleu, año 2008



Fuente: Sección de Estadística, -INGUAT-

SALUD - IGSS

Afiliados

DEPARTAMENTO DE RETALHULEU: POBLACIÓN AFILIADA AL IGSS, SEGÚN DIFERENTES PROGRAMAS. AÑOS 2005-2007

Programas	Años		
	2005	2006	2007
De Accidentes	18,740	18,916	18,447
De enfermedad y maternidad	18,740	18,916	18,447
De IVS(*)	16,200	16,358	16,018

(*) El Programa de Invalidez, Vejez y Sobrevivencia, no incluye trabajadores presupuestados del Estado.

Fuente: Memoria de labores, IGSS. Años, 2005 al 2007.



Patronos

DEPARTAMENTO DE RETALHULEU: PATRONOS FORMALMENTE INSCRITOS AL IGSS AÑOS 2005-2007

Patronos Inscritos	Años		
	2005	2006	2007
Total	1,026	1,091	1,139
Activos	823	878	929
Suspensos	203	213	210

Fuente: Memoria de labores, IGSS años 2005 al 2007

En el departamento de Retalhuleu se observa un incremento anual de la cantidad de patronos formalmente inscritos.



Salud

Morbilidad Prioritaria (primeras consultas)

DEPARTAMENTO DE RETALHULEU: VEINTE PRIMERAS CAUSAS DE MORBILIDAD GENERAL. AÑO 2007

No.	Tipo de enfermedad	Frecuencia		Total
		Masculina	Femenina	
1	Rinofaringitis Aguda (Resfrío común)	7,269	10,003	17,272
2	Parasitosis Intestinal	4,399	6,647	11,046
3	Gastritis no especificada	3,919	5,568	9,487
4	Amigdalitis Aguda No Especificada	1,599	6,184	7,783
5	Anemia de tipo no especificado	1,831	5,941	7,772
6	Infección de las vías urinarias	1,608	5,141	6,749
7	Amebiasis no especificada	2,482	4,213	6,695
8	Diarrea	2,714	2,877	5,591
9	Micosis no especificada	1,636	3,069	4,705
10	Impétigo cualquier sitio anatómico	1,724	2,126	3,850
11	Neuralgia y neuritis tipo no especificado	626	2,339	2,965
12	Otitis media no especificada	1,248	1,650	2,898
13	Cefalea	423	2,294	2,717
14	Neumonías y bronconeumonias	1,353	1,288	2,641
15	Dermatitis no especificada	983	1,487	2,470
16	Bronquitis aguda no especificada	1,026	1,356	2,382
17	Conjuntivitis no especificada	1,015	1,298	2,313
18	Diabetes mellitus	607	1,308	1,915
19	Infección intestinal bacteriana	964	1,023	1,987
20	Escabiosis	540	1,044	1,584
	RESTO DE CAUSAS	5,722	93,689	99,411
	TOTAL DE CAUSAS	43,688	160,545	204,233

Del total de consultas atendidas por enfermedades transmisibles el 8.46 % son por resfriado común.

Fuente: Memoria anual de Vigilancia Epidemiológica 2007. Ministerio de Salud Pública y Asistencia Social.

Salud

DEPARTAMENTO DE RETALHULEU: DIEZ PRIMERAS CAUSAS DE MORBILIDAD INFANTIL. AÑO 2007

No.	Tipo de Enfermedad	No. de casos
1	Resfriado común	4,119
2	Diarrea	1,795
3	Impétigo	1,224
4	Bronquitis	958
5	Neumonía - bronconeumonía	778
6	Amigdalitis	722
7	Amebiasis	575
8	Parasitismo	534
9	Micosis	437
10	Conjuntivitis	347
	RESTO DE CAUSAS	12,464
	TOTAL DE CAUSAS	23,953

Fuente: Memoria anual de Vigilancia Epidemiológica 2007. Ministerio de Salud Pública y Asistencia Social.



DEPARTAMENTO DE RETALHULEU: TIPO DE SERVICIO DE SALUD. AÑO 2007

Tipo de Servicio	Total
Hospitales (total)	1
- Departamentales	1
Centros de salud tipo "B"	10
Puestos de salud	28
Centros comunitarios	55
Prestadoras de servicios	1
No. Unidades notificadoras	45

Fuente: Memoria anual de Vigilancia Epidemiológica 2007. Ministerio de Salud Pública y Asistencia Social.



Glosario

Concepto	Definición
Centro de salud	Se define como la estructura física y funcional que permite el adecuado desarrollo de la atención primaria de salud. Tiene una amplia área de cobertura poblacional y en el mismo se cuenta con personal médico, paramédico y técnico.
Cultivos anuales o temporales	Son aquellos cuyo ciclo de crecimiento es menor de un año, a veces sólo de unos meses y tienen que ser nuevamente sembrados o plantados después de la cosecha. También los que permanecen en el campo más de un año y al cosecharlos se destruye la planta.
Cultivos permanentes y semipermanentes	Son cultivos que ocupan la misma tierra durante varios años y no necesitan ser plantados nuevamente después de cada cosecha. Ejemplo: café, piña, caña de azúcar.
En rastrojo	Extensión de tierra dedicada a siembras temporales, pero se ha dejado de sembrar por un período menor de un año y son visibles restos de plantas sembradas.
Divorcio	Es la disolución jurídica definitiva de un matrimonio, es decir, separación del hombre y de la mujer que confiere a las partes del derecho a contraer nuevas nupcias según disposiciones civiles, religiosas o de otra clase, de acuerdo con las leyes de cada país.
Enfermedades no transmisibles	Es cualquier enfermedad causada por un agente infeccioso o por sus productos tóxicos, desde un huésped infectado o un reservorio inanimado o un huésped susceptible. Estas enfermedades son de notificación obligatoria.
Enfermedades transmisibles	Son aquellas enfermedades que se originan por factores ambientales y genéticos del paciente y no se corre con el peligro de contagio.
Índice de brecha de pobreza	Muestra la insuficiencia promedio en el consumo de los pobres respecto de la línea de pobreza, tomando en cuenta la proporción de la población pobre en la población total. Este índice permite calcular el valor de la brecha de pobreza o sea la suma total de quetzales que necesitaría transferir a los pobres para que puedan consumir el valor de la línea de pobreza persona año, sin tener en cuenta costos de transacción, de administración, de filtración, etc.
Índice de severidad	Indica que todos los pobres por debajo de la línea de pobreza no son igualmente pobres. En otras palabras, nos dice que todas estas personas no están a igual distancia de la línea de pobreza, y por tanto qué tan desigual es la población que se encuentra por debajo de la línea de pobreza o qué tan desiguales son los consumos promedios entre los pobres.
Matrimonio	Se refiere a la frecuencia, características de las uniones, legales y/o consensuales, en una población
Morbilidad	Estudio de las enfermedades de una población.
Nacimiento	Es la expulsión o extracción completa del cuerpo de la madre (independientemente de la duración del embarazo), como producto de la concepción y que después de la separación respira o manifiesta cualquier otro signo de vida.
Personas desocupadas ocultas	Personas que no tenían trabajo en la semana de referencia, no buscaban pero estarían dispuestos a trabajar bajo determinadas circunstancias.
Población en edad de trabajar	Según las normas internacionales es aquella población que está apta en cuanto a edad para ejercer funciones productivas. Para la presente publicación se consideró a la población en edad de trabajar a partir de los 10 años de edad.
Población económicamente activa	Todas las personas de 10 años y más de edad que en la semana de referencia realizaron algún tipo de actividad económica (estaban trabajando o tenían trabajo) y las personas que estaban disponibles para trabajar y hacen gestiones para encontrar un trabajo (desempleados). Se incluye también las personas que durante la semana de referencia no buscaron trabajo activamente por razón de mercado pero estaban dispuestas a iniciar un trabajo de forma inmediata.
Población ocupada	Todas las personas de 10 años y más que dijeron haber trabajado por lo menos 1 hora, durante la semana de referencia, o bien, que tenían un trabajo del cual estuvieron ausentes por razones circunstanciales como enfermedad, licencias, vacaciones, etc.
Población en subempleo visible	Conjunto de personas que trabajan involuntariamente menos de la jornada normal en su ocupación principal (40 horas a la semana en el sector público y 48 horas a la semana en el sector privado) y que desean trabajar más horas y están disponibles para hacerlo.
Población desocupada abierta activa	Personas de 10 años y más que sin estar ocupados en la semana de referencia, buscaron en las últimas cuatro semanas activamente un trabajo y tenían disponibilidad inmediata.

Glosario

Concepto	Definición
Población desocupada abierta pasiva	Personas de 10 años y más que en el período de referencia no tenían trabajo ni buscaron trabajo en las últimas cuatro semanas pero sí en los últimos doce meses. Desean trabajar pero no buscaron por razones de mercado y al momento de la encuesta tenían disponibilidad inmediata.
Población desocupada abierta total	Personas de 10 años y más que sin estar ocupados la semana de referencia, buscaron trabajar y tenían disponibilidad inmediata para hacerlo. Se incluyen en esta categoría a las personas que no buscaron activamente trabajo por razones de mercado, mal tiempo o esperan respuesta a solicitudes de trabajo.
Población económicamente inactiva	Conjunto de personas de 10 años y más, no clasificados como ocupados o como desocupados en la semana de referencia.
Población desocupada total agregada	Es el conjunto de personas de 10 años y más de edad compuesto por la población desocupada abierta total más los desempleados ocultos.
Pobreza extrema	Todas las personas que se ubican por debajo de la línea de pobreza extrema o sea por debajo Q. 3,206 persona año. Estas personas viven en condiciones de indigencia al no poder cubrir el costo mínimo de los alimentos de subsistencia.
Pobreza general	Se consideró en este grupo a todas las personas cuyos consumos no alcanzan a cubrir el valor de la línea de pobreza general, estimada en Q. 6,574 persona año. Esta categoría esta conformada por la suma de los pobres extremos y los no extremos. En estas condiciones estarían todas aquellas personas que no alcanzan a cubrir los gastos mínimos en alimentos y en no alimentos. (Pobreza general = pobreza extrema + pobreza no extrema)
Puesto de salud	Es un área restringida de cobertura médica poblacional, donde se brindan atenciones menores médicas. Cuenta con personal paramédico.
Tasa bruta de escolaridad	Establece una relación entre la inscripción inicial total sin distinción de edad, y la población que, según los reglamentos nacionales, debería estar siendo atendida. Se calcula regularmente por cada cien estudiantes. Su periodicidad es anual. Proporciona el porcentaje de alumnos de todas las edades que se encuentran inscritos en un Nivel Educativo, independientemente de la edad con relación a la población en la edad oficial para dicho nivel.
Tasa neta de escolaridad	Es la relación que existe entre la parte de la inscripción inicial que se encuentra en la edad escolar oficial; para Nivel Primario: Primaria de niños, la población corresponde a la franja de 7 a 12 años y la población en edad escolar de 7 a 12 años. Se calcula regularmente por cada cien estudiantes. La periodicidad es anual.
Tasa de aprobación	Es la proporción de alumnos aprobados, en un determinado grado, de un nivel educativo en un año t, con relación a los alumnos que llegaron al final del grado, del mismo nivel educativo.
Tasa de deserción	Es el porcentaje de los alumnos y alumnas de un determinado grado, que abandona el sistema educativo sin haber culminado sus estudios. Se calcula regularmente por cada cien estudiantes. Su periodicidad es anual.
Tasa de reprobación	Es la proporción de alumnos reprobados, en un determinado grado, de un Nivel Educativo en un año t, con relación a los alumnos que llegaron al final del grado, del mismo Nivel Educativo.
Tasa de retención	Es la relación entre la inscripción inicial y la inscripción final en el mismo año o ciclo escolar. Se calcula regularmente por cada cien estudiantes.

**DEPARTAMENTO DE COORDINACIÓN REGIONAL, DIRECTORIO TELEFÓNICO
DELEGACIONES DEPARTAMENTALES**

DELEGACIÓN	NOMBRES		DIRECCIÓN	TELÉFONO
Jefatura Depto.	Inga. Flor de María Hernández		8 calle 9-55 Zona 1, Central INE, Oficina 201	22320939
Jefatura Depto.	Karla Yojana Carranza Sánchez			
Jefatura Depto.	Santos Geovany Puluc			
REGION I	Lic. Edgar Amilcar Picón	C	8 calle 9-55 Zona 1, Central INE, Oficina 201	22320939
Guatemala	Anibal García Lemus	D		
	Brenda Josefina Yaguas	A		
	Ricardo Grajeda	A		
REGION II	Lic. Luis David Caal	C	Sede Delegación de Cobán	
Alta Verapaz	Dafne Enriquez de Milian	D	Edificio de Gobernación 2do. Nivel, Cobán	79513655
	Victor Cabnal Xol	A		
	Carlos Aroldo Meza	T		
Baja Verapaz	Carlos Solís Marroquín	D	4a. Calle 7-69 zona 1, Salamá	79402209
REGION III			Sede Delegación de Zacapa	
Zacapa	Flor de María González Pineda	D	16 calle y 13 avenida zona 3, Centro de Gobierno, Zacapa	79412506
	Juan Manuel Chew	T		
El Progreso	Edna Judith Saavedra	D	El Bordo, Barrio Las Joyas, Guastatoya, El Progreso	79451422
	Hector Samuel Coronado	A		
Izabal	Enma Leticia Sosa	D	16 calle entre 7a. Y 8a. Av. Pto. Barrios, Izabal	79487924
	Gloria Elva Hernández	A		
Chiquimula	Adal Isaias Sagastume	D	3a. Calle 9-01 zona 1, local No. 09, 2do. Nivel, Chiquimula	79422417
	Isaias Fernando Mendez Méndez	A		
REGION IV			Sede Delegación de Jutiapa	
Jutiapa	Dolores Nineth Sandoval	D	6 calle 1-45 zona I	78441579
	Elisa Matilde Schlenker	A		
Jalapa	Mario Alejandro Sandoval	D	1a. Av. 0-29, zona I Barrio Chipilapa, Jalapa	79220368
	Gloria Isabel Morales Salazar	A		
Sta. Rosa	Mario Rolando López Gonzalez	D	1a. Av. "A" 3-37 zona 4, Barrio la Parroquia, Santa Rosa	78865591
	Zicry Arana López	A		
REGION V	Silvia Rosanna Guerra	C a.i.	Sede Delegación de Sacatepéquez	
Sacatepéquez	Miguel Angel González	D	7a. Av. Norte No.69, Consejo Reg. De Desarrollo	78323455
	María Eugenia Ubedo de Girón	A		
	Victor Manuel Girón Rodríguez	T		
Chimaltenango	José Antonio López	D	2da. Calle 1-48 zona 1, Chimaltenango	78393125
Escuintla	Lariza Maribel Romero	D a.i.	11 Calle 5-73 zona 1, Escuintla	78881384
	Mynor Roberto Santos Felix	A		
REGION VI	Licda. Cilinia de Guzmán	C	Sede Delegación de Quetzaltenango	
Quetzaltenango	Licda. Teresina Liany de Roldan	D	6a calle 8-46 zona I, Quetzaltenango	77614855
	Clementino Ramirez	A		
	Marco Aurelio Ochoa Balcazar	T		
Sololá	Johanna Batz Caceres	D	12 calle 7-52 zona 2, Barrio San Bartolo	77623423
	María Elena Vasquez	A		
Totonicapán	Lic. Rolando Amezquita	D	Palacio Municipal, Of. # 07	77661080
	Marta Eugenia Menchu	A		
Suchitepéquez	Luis García Reyna	D	Edif. Oficentro 4a. Av. 3-55 zona 1, Mazatenango	78724005
	Edgar Ovidio Herrera	A		
Retalhuleu	Marco Bargioni Góngora Benitez	D	7a. Avenida 5-10 zona 1, Edificio Reyes 2do. Nivel	77716378
	Carlos Humberto Pardo Alfonso	A		
San Marcos	Clemencia Antonia Ramirez	D	11 calle 7a. Av. "A" zona 2, Complejo Municipal 2 Nivel	77602045
	Carolina Del Rosario Rosales	A		
REGION VII	Lic. Jorge Alberto Ibañez	C	Sede Delegación de Quiché	
Quiché	Johnny Randolph Girón Girón	D	2da. Calle 1-22 1er. Nivel zona 1	77554751
	Carlos Marroquin Quiñonez	T		
Huehuetenango	Jessica Gabriela Galindo	D	2da. Calle 3-16 zona I, Edif. Altuve 2do. Nivel, Huehuetenango	77649097
	María del Pilar Velásquez	A		
REGION VIII			Sede Delegación de Petén	
El Petén	Suani Evelyn Rodríguez Baldizón	D	Calle La Unión Flores	78675170
	Oscar Ruben Pop	T		

C= Coordinador Regional
D= Delegado Departamental
A= Auxiliar
T= Técnico en Informática

MIEMBROS DE JUNTA DIRECTIVA

Ministerio de Economía -MINECO-

<p>Miembro Titular Lic. Rubén Morales Monroy Ministro</p>	<p>Miembro Suplente Lic. Oscar Erasmo Velásquez Viceministro</p>
--	---

Ministerio de Finanzas Públicas -MINFIN-

<p>Miembro Titular Dr. Juan Alberto Fuentes Ministro</p>	<p>Miembro Suplente Ingeniera Vivian Haydée Mack Chang Viceministro</p>
---	--

Ministerio de Agricultura, Ganadería y Alimentación -MAGA -

<p>Miembro Titular Ingeniero Mario Aldana Ministro</p>	<p>Miembro Suplente Lic. Rómulo Gramajo Viceministro de Ganadería</p>
---	--

Ministerio de Energía y Minas -MEM-

<p>Miembro Titular Ingeniero Carlos Iván Meany Ministro</p>	<p>Miembro Suplente Ing. Alfredo Pokus Yaquián Viceministro</p>
--	--

Secretaría de Planificación y Programación de la Presidencia - SEGEPLAN -

<p>Miembro Titular Dra. Karin Slowing Secretario General</p>	<p>Miembro Suplente Licda. Vivian Lemus Subsecretaria de Políticas Globales</p>
---	--

Banco de Guatemala -BANGUAT-

<p>Miembro Titular Licda. María Antonieta de Bonilla Presidente</p>	<p>Miembro Suplente Lic. Julio Roberto Suárez Vicepresidente</p>
--	---

Representante Universidad de San Carlos de Guatemala

<p>Representante Titular Dr. Oscar Guillermo Peláez Almengor</p>	<p>Representante Suplente Lic. Oscar René Paniagua Carrera</p>
---	---

Representante de las Universidades Privadas

<p>Representante Titular Lic. René Arturo Orellana González Representante</p>
--

Comité Coordinador de Asociaciones Agrícolas, Comerciales, Industriales y Financieras -CACIF-

<p>Representante Titular Lic. Hermann Federico Girón Détery</p>	<p>Representante Suplente Lic. José Haroldo Zaldívar Guzmán Representante Suplente</p>
--	---

Instituto Nacional de Estadística -INE-

<p>Ing. Marciano Castillo González Gerente INE</p>	<p>Licda. Irma Yolanda Rodríguez de Lara Subgerente Administrativa-financiera INE Lic. Jaime Mejía Salguero Subgerente Técnico INE</p>
---	--

DIRECTORIO INSTITUTO NACIONAL DE ESTADÍSTICA -INE-

Ing. Marciano Castillo González

Gerente

Licda. Irma Yolanda Rodríguez de Lara

Subgerente Administrativa-Financiera

Lic. Jaime Roberto Mejía Salguero

Subgerente Técnico

Ing. Marcial Corado Recinos

Director Censos y Encuestas

Lic. Carlos Alberto Ortiz Morales

Jefe Departamento de Análisis Estadístico

Delmy Mariflor Orellana López

Nelson Augusto Santa Cruz López

Victor Hugo Asencio Rodríguez

Analistas Profesionales

German Oswaldo Coloch

Tec . Profesional en Informática



Instituto Nacional de Estadística

8 calle 9-55 zona 1, Edificio América
Ciudad de Guatemala

Teléfono: (502) 22327241, 22323405

Centro Nacional de Información Estadística:

8 calle 9-55 zona 1, Edificio América
Ciudad de Guatemala

Teléfono: (502) 22327241, 22323405

¡Estamos en la web!

<http://www.ine.gob.gt>
